

2023년 2/4분기 지역경제동향

담당 부서	통계청 경제통계국 소득통계과	책임자	과 장	정선경	(042-481-2206)
		담당자	사무관	조성현	(042-481-2226)

일 러 두 기

- ◆ 지역발전에 대한 관심이 높아지면서 지역별 경제지표 및 그 동향분석에 대한 수요가 증가하고 있습니다.
 - 이에 통계청은 지역경제에 대한 이해를 돕고 지역정책 수립 및 추진 지원을 위해 2010년부터 지역별 주요 경제지표를 수록한 『지역경제 동향』을 매분기별로 작성하여 제공하고 있습니다.

□ 이 보도자료는 생산, 소비, 투자(건설수주), 물가, 고용, 국내 인구이동 및 수출입(관세청의 통관자료)을 지역별로 종합분석한 것입니다.

- 생산, 소비, 투자, 수출입 관련 지표는 아래의 기준으로 작성
 - 불변지수 : 광공업생산, 서비스업생산, 소매판매
 - 경상금액 : 건설수주, 수출·수입

< 통계부문별 담당자 연락처 >

부문	통계명	담당부서	전화번호
생 산	광업제조업동향조사	산업동향과	☎ 042)481-2161
	서비스업동향조사	서비스업동향과	☎ 042)481-2190
소 비	서비스업동향조사	서비스업동향과	☎ 042)481-2197
건 설	건설경기동향조사	산업동향과	☎ 042)481-2158
물 가	소비자물가조사	물가동향과	☎ 042)481-2531
고 용	경제활동인구조사	고용통계과	☎ 042)481-2265
인구이동	국내인구이동통계	인구동향과	☎ 042)481-2514
수출입	무역통계	관세청 정보데이터기획담당관	☎ 042)481-7845

- 지역 소매판매의 포괄범위는 백화점, 대형마트, 면세점, 슈퍼·잡화점·편의점, 승용차·연료소매점, 전문소매점이며, 무점포소매는 제외

□ 본문에 수록된 자료는 통계청 홈페이지(<http://kostat.go.kr>) 및 국가통계포털(<http://kosis.kr>)을 통해 이용할 수 있습니다.

※ 통계표의 ‘p’는 잠정값, ‘-’는 해당 수치가 없음을 의미합니다.

목 차

□ 2023년 2/4분기 지역경제동향(요약)	1
I. 부문별 지역경제동향	8
1. 생산	8
2. 소비·건설	10
3. 수출입	12
4. 고용	14
5. 물가	16
6. 국내 인구이동	17
II. 시도별 경제동향	18
1. 서 울	18
2. 부 산	18
3. 대 구	19
4. 인 천	19
5. 광 주	20
6. 대 전	20
7. 울 산	21
8. 세 종	21
9. 경 기	22
10. 강 원	22
11. 충 북	23
12. 충 남	23
13. 전 북	24
14. 전 남	24
15. 경 북	25
16. 경 남	25
17. 제 주	26
□ 통계표	27

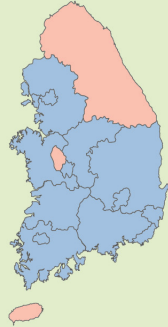
2023년 2/4분기 지역경제동향



광공업생산

(전년동분기대비, %)

전국
-7.4%
감소

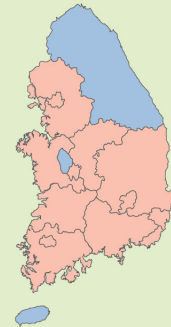


상위	하위
제주 3.1▲	경기 -16.2▼
세종 2.3▲	부산 -8.5▼
강원 1.6▲	충북 -7.9▼

서비스업생산

(전년동분기대비, %)

전국
+2.8%
증가

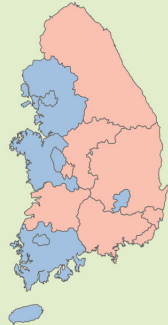


상위	하위
인천 7.6▲	제주 -1.7▼
서울 6.6▲	세종 -1.4▼
대전 3.5▲	강원 -0.3▼

소매판매

(전년동분기대비, %)

전국
-0.3%
감소

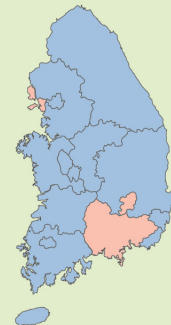


상위	하위
대전 5.4▲	제주 -7.4▼
부산 4.6▲	대구 -5.0▼
전북 3.3▲	전남 -4.9▼

수출

(전년동분기대비, %)

전국
-12.0%
감소

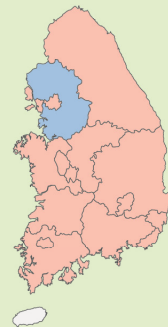


상위	하위
경남 25.1▲	전남 -32.8▼
대구 12.9▲	세종 -31.7▼
인천 5.9▲	충남 -31.1▼

고용률

(전년동분기대비, %p)

전국
+0.5%p
상승

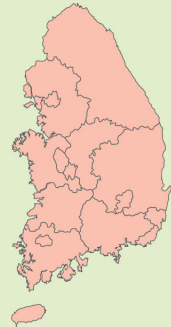


상위	하위
강원 2.2▲	경기 -0.4▼
대구 1.7▲	제주 0.0-
광주 1.6▲	전북 0.4▲

소비자물가

(전년동분기대비, %)

전국
+3.2%
상승



상위	하위
서울 3.8▲	제주 2.4▲
부산 3.3▲	세종 2.6▲
울산 3.3▲	전남 2.8▲

■ 증가(상승) ■ 감소(하락) ■ 보합

2023년 2/4분기 지역경제동향요약

- 광공업생산은 제주(3.1%), 세종(2.3%) 등 3개 시도에서 전년동분기대비 증가, 경기(-16.2%), 부산(-8.5%) 등 14개 시도는 감소[전국: -7.4%]
 - 서비스업생산은 인천(7.6%), 서울(6.6%) 등 14개 시도에서 전년동분기대비 증가, 제주(-1.7%), 세종(-1.4%) 등 3개 시도는 감소[전국: 2.8%]
- 소비(소매판매)는 대전(5.4%), 부산(4.6%) 등 8개 시도에서 전년동분기대비 증가, 제주(-7.4%), 대구(-5.0%) 등 9개 시도는 감소[전국: -0.3%]
- 수출(통관기준)은 경남(25.1%), 대구(12.9%) 등 3개 시도에서 전년동분기대비 증가, 전남(-32.8%), 세종(-31.7%) 등 14개 시도는 감소[전국: -12.0%]
- 고용(고용률)은 강원(2.2%p), 대구(1.7%p) 등 15개 시도에서 전년동분기대비 상승, 경기(-0.4%p)는 하락[전국: 0.5%p]
- 물가(소비자물가)는 서울(3.8%), 부산(3.3%) 등 모든 시도에서 전년동분기대비 상승[전국: 3.2%]

〈2023년 2/4분기 주요 지역경제 지표〉

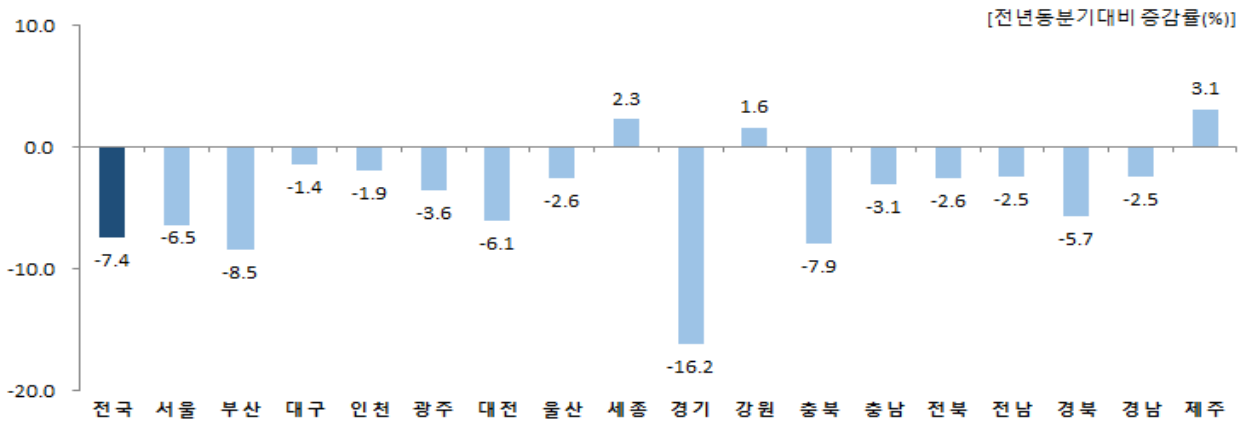
(전년동분기비, %, %p)

	광공업생산	서비스업생산	소매판매	수출	고용률	소비자물가
서울	-6.5	6.6	-2.2	-3.0	0.6	3.8
부산	-8.5	1.2	4.6	-5.1	0.7	3.3
대구	-1.4	0.7	-5.0	12.9	1.7	3.2
인천	-1.9	7.6	-1.9	5.9	0.7	3.1
광주	-3.6	2.2	-4.6	-3.4	1.6	3.2
대전	-6.1	3.5	5.4	-11.7	0.6	3.1
울산	-2.6	2.7	2.8	-11.3	0.6	3.3
세종	2.3	-1.4	-1.1	-31.7	0.9	2.6
경기	-16.2	0.9	-3.2	-15.9	-0.4	3.2
강원	1.6	-0.3	1.2	-6.9	2.2	3.1
충북	-7.9	0.8	2.6	-16.9	0.6	3.3
충남	-3.1	0.6	-0.5	-31.1	1.4	3.0
전북	-2.6	1.7	3.3	-7.4	0.4	2.8
전남	-2.5	1.2	-4.9	-32.8	1.2	2.8
경북	-5.7	2.5	2.9	-1.1	0.6	2.9
경남	-2.5	0.5	1.9	25.1	1.2	2.9
제주	3.1	-1.7	-7.4	-21.1	0.0	2.4
전국	-7.4	2.8	-0.3	-12.0	0.5	3.2

생산

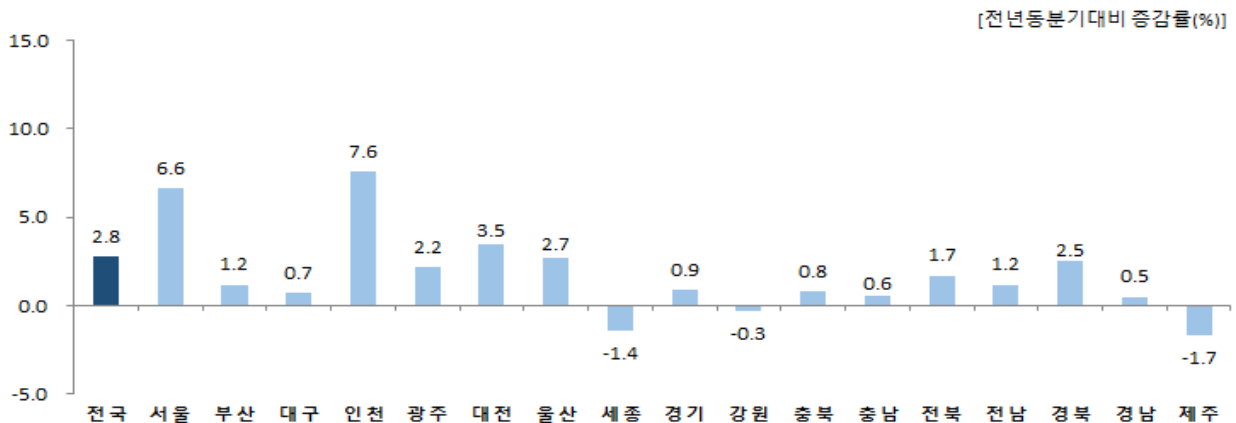
- (광공업생산) 전국은 반도체·전자부품, 화학제품 등의 생산이 줄어 전년 동분기대비 7.4% 감소
 - 제주(3.1%), 세종(2.3%), 강원(1.6%)은 전기·가스업, 전기장비 등의 생산이 늘어 증가하였으나, 경기(-16.2%), 부산(-8.5%), 충북(-7.9%)은 반도체·전자부품, 전기·가스업 등의 생산이 줄어 감소

< 2023년 2/4분기 광공업생산지수 >



- (서비스업생산) 전국은 금융·보험, 운수·창고 등의 생산이 늘어 전년 동분기대비 2.8% 증가
 - 제주(-1.7%), 세종(-1.4%), 강원(-0.3%)은 정보통신, 부동산, 숙박·음식점 등의 생산이 줄어 감소하였으나, 인천(7.6%), 서울(6.6%), 대전(3.5%)은 운수·창고, 금융·보험 등의 생산이 늘어 증가

< 2023년 2/4분기 서비스업생산지수 >

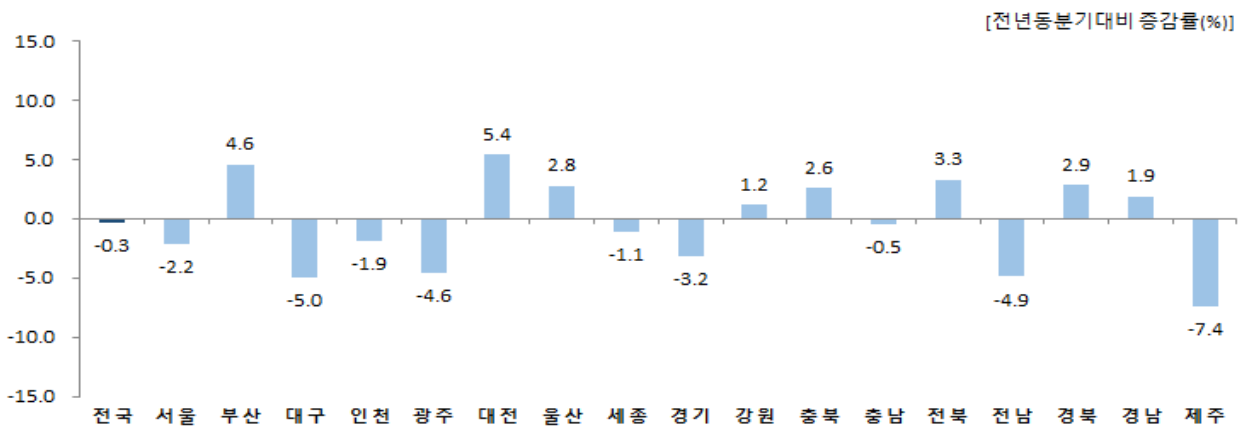


소비 · 건설

□ (소매판매) 전국은 면세점, 전문소매점 등의 판매가 줄어 전년동분기대비 0.3% 감소

- 대전(5.4%), 부산(4.6%), 전북(3.3%)은 전문소매점, 승용차·연료소매점 등의 판매가 늘어 증가하였으나, 제주(-7.4%), 대구(-5.0%), 전남(-4.9%)은 면세점, 전문소매점 등의 판매가 줄어 감소

< 2023년 2/4분기 소매 판매액지수 >

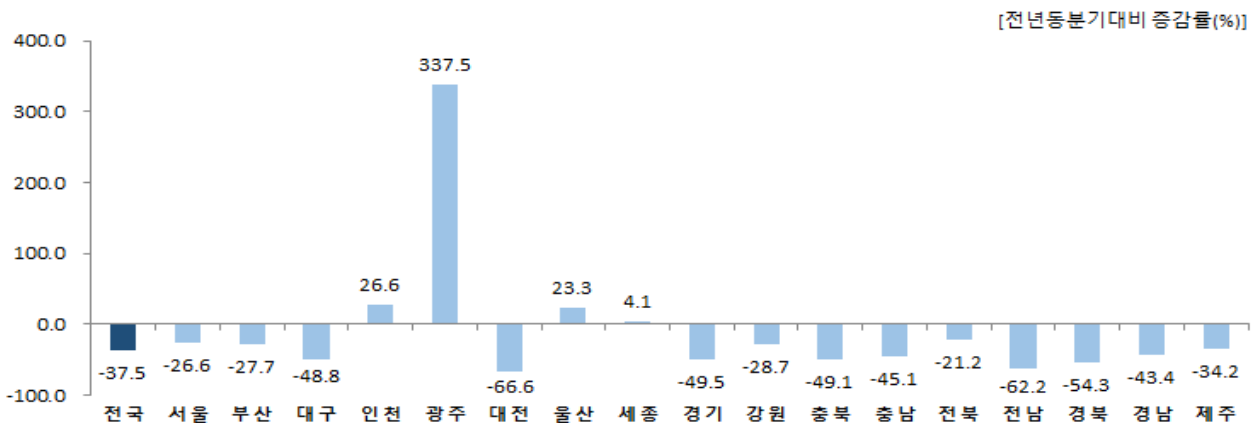


* 전국은 무점포소매 포함, 시도는 무점포소매 제외

□ (건설수주) 전국은 주택, 공장·창고 등의 수주가 줄어 전년동분기대비 37.5% 감소

- 광주(337.5%), 인천(26.6%), 울산(23.3%)은 주택, 발전·통신 등의 수주가 늘어 증가하였으나, 대전(-66.6%), 전남(-62.2%), 경북(-54.3%)은 주택, 기계설치 등의 수주가 줄어 감소

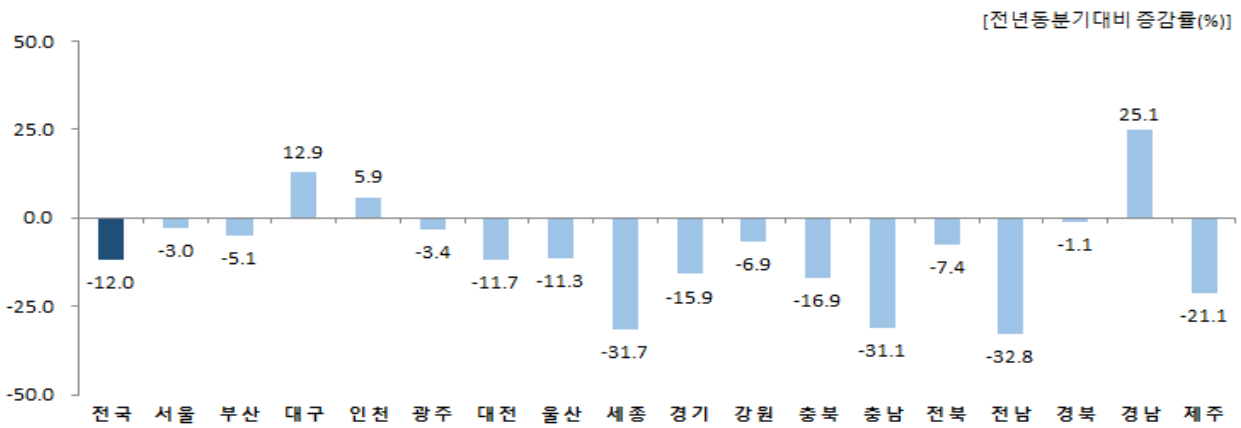
< 2023년 2/4분기 건설수주 >



수출

- (수출) 전국은 메모리 반도체, 경유, 컴퓨터 주변기기 등의 수출이 줄어 전년동분기대비 **12.0% 감소**
- 경남(25.1%), 대구(12.9%), 인천(5.9%)은 선박, 기타 유기·무기화합물, 승용차 등의 수출이 늘어 증가하였으나, 전남(-32.8%), 세종(-31.7%), 충남(-31.1%)은 경유, 인쇄회로, 메모리 반도체 등의 수출이 줄어 감소

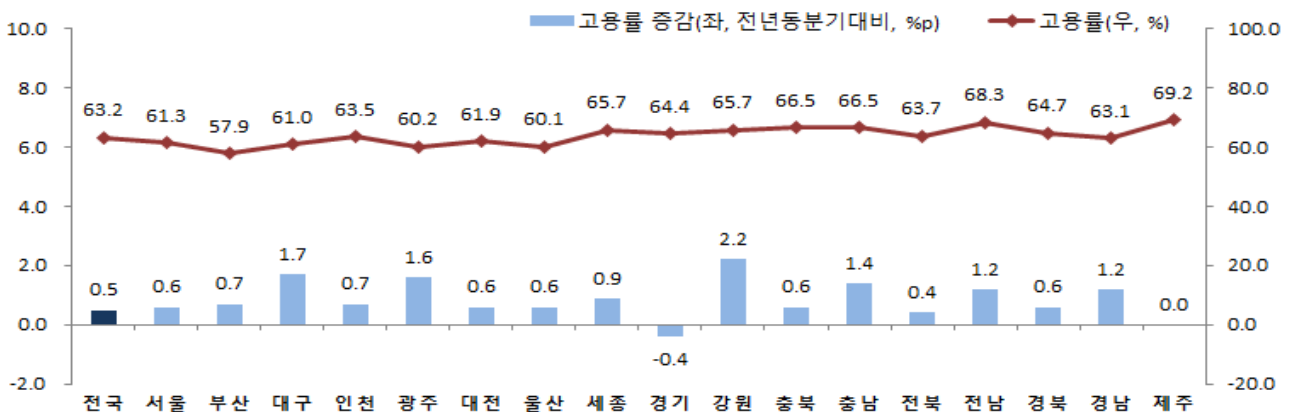
< 2023년 2/4분기 수출 >



고용

- (고용률) 전국은 63.2%로, 30대, 60세이상, 50대 등의 고용률이 올라 전년동분기대비 **0.5%p 상승**
- 경기(-0.4%p)의 고용률은 하락하였으나, 강원(2.2%p), 대구(1.7%p), 광주(1.6%p) 등의 고용률은 상승

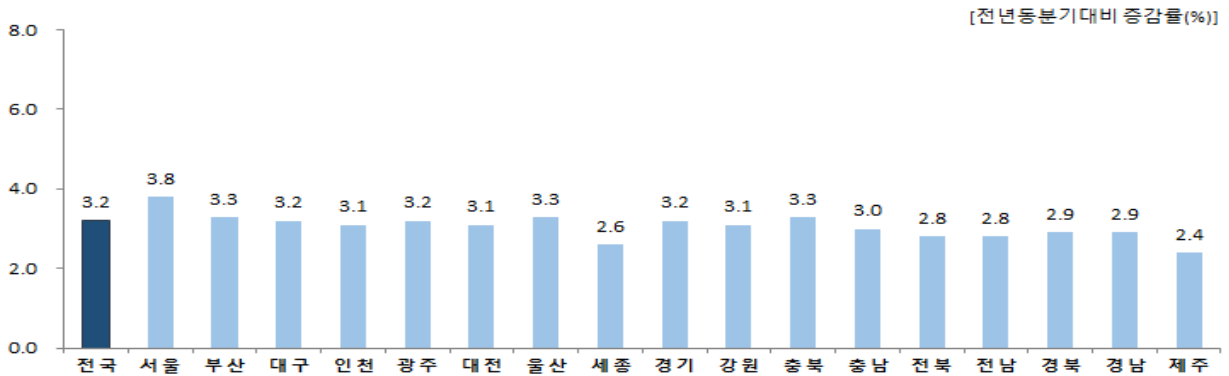
< 2023년 2/4분기 고용률 >



물가

- (물가) 전국은 외식, 전기·가스·수도 등이 올라 전년동분기대비 **3.2% 상승**
 - 제주(2.4%), 세종(2.6%), 전남(2.8%)은 전국 평균보다 낮게 상승하였으나, 서울(3.8%), 부산(3.3%), 울산(3.3%)은 전기·가스·수도, 외식 등이 올라 전국 평균보다 높게 상승

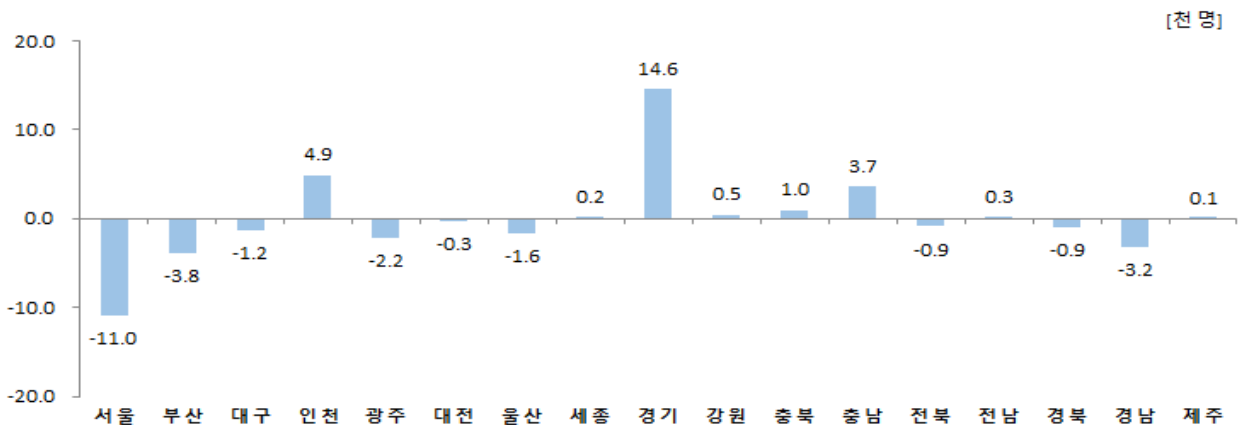
< 2023년 2/4분기 소비자물가지수 >



인구

- (인구이동) 2023년 2/4분기 시도별 인구순이동은 경기(14,631명), 인천(4,911명), 충남(3,664명) 등 8개 지역은 **순유입**
 - 서울(-10,951명), 부산(-3,842명), 경남(-3,231명) 등 9개 지역은 **순유출**

< 2023년 2/4분기 시도별 인구 순이동 >



< 주요 지역경제지표 ① >

[전년동분기비, %]

시·도	생 산								소 비				건 설			
	<광공업생산지수 ¹⁾ >				<서비스업생산지수 ²⁾ >				<소매판매액지수 ³⁾ >				<건설수주>			
	2022 3/4	2022 4/4	2023 1/4	2023 2/4 [㉠]	2022 3/4	2022 4/4	2023 1/4	2023 2/4 [㉠]	2022 3/4	2022 4/4	2023 1/4	2023 2/4 [㉠]	2022 3/4	2022 4/4	2023 1/4	2023 2/4 [㉠]
전 국	1.4	-6.4	-9.7	-7.4	8.5	5.8	6.4	2.8	-0.9	-2.3	-0.4	-0.3	30.5	-17.4	-11.1	-37.5
서울	-4.7	-10.5	-13.3	-6.5	8.5	7.2	10.5	6.6	-0.8	-5.1	0.7	-2.2	59.7	-1.2	-40.5	-26.6
부산	15.9	7.7	-1.3	-8.5	5.9	3.9	4.3	1.2	-0.6	-1.9	4.1	4.6	250.4	-29.3	80.2	-27.7
대구	8.0	5.9	5.2	-1.4	5.3	3.2	5.1	0.7	2.5	-2.7	-0.1	-5.0	-48.5	-71.5	-81.5	-48.8
인천	11.3	4.8	3.6	-1.9	12.1	8.3	10.2	7.6	2.7	1.2	-4.2	-1.9	5.1	-64.7	-66.0	26.6
광주	10.8	-2.6	2.8	-3.6	5.2	3.2	5.0	2.2	-2.3	-3.4	4.1	-4.6	36.7	-69.7	149.5	337.5
대전	-1.4	-1.4	-2.5	-6.1	9.3	4.7	7.3	3.5	1.4	-5.2	8.2	5.4	-14.3	5.1	-73.9	-66.6
울산	-3.0	-3.8	-1.7	-2.6	6.5	5.6	6.4	2.7	-0.5	-1.5	6.8	2.8	48.7	-29.9	664.1	23.3
세종	0.9	3.4	-5.2	2.3	6.2	5.1	2.5	-1.4	-1.7	-3.1	-5.2	-1.1	286.0	-57.8	-82.4	4.1
경기	2.5	-10.5	-23.4	-16.2	9.0	4.8	5.8	0.9	-0.5	-0.4	-0.7	-3.2	14.9	1.7	-14.0	-49.5
강원	6.8	4.9	8.2	1.6	8.2	5.1	6.4	-0.3	0.4	-1.2	11.8	1.2	284.5	-41.5	-41.3	-28.7
충북	-3.6	-13.9	-11.6	-7.9	5.6	4.7	5.5	0.8	-1.9	-1.3	4.1	2.6	36.7	8.4	-37.6	-49.1
충남	-2.2	-1.7	-6.0	-3.1	6.0	5.6	5.4	0.6	-0.1	0.9	1.8	-0.5	13.1	-6.3	-49.9	-45.1
전북	6.8	0.3	-3.4	-2.6	6.3	6.0	6.7	1.7	-1.8	-0.7	2.7	3.3	12.2	-50.2	73.2	-21.2
전남	-3.9	-11.2	-3.5	-2.5	7.8	3.8	5.3	1.2	-0.9	-2.1	-0.6	-4.9	-3.9	9.5	-31.5	-62.2
경북	3.5	-6.0	-0.1	-5.7	5.1	4.5	6.3	2.5	1.2	0.5	10.5	2.9	36.6	-30.8	-43.4	-54.3
경남	6.3	5.4	2.8	-2.5	9.2	5.9	6.2	0.5	3.0	5.9	1.1	1.9	-21.2	75.3	-70.7	-43.4
제주	5.7	4.9	0.5	3.1	10.5	5.7	4.0	-1.7	2.8	-4.4	-4.9	-7.4	216.2	1.8	-9.1	-34.2

1) 광업, 제조업, 전기·가스업을 포함

2) 도소매, 운수, 숙박·음식점, 출판·영상·방송통신·정보, 금융·보험, 부동산·임대, 전문·과학·기술, 사업시설관리·사업지원, 교육, 보건·사회복지, 예술·스포츠·여가, 협회·수리·개인, 하수·폐기물 처리를 포함(불변지수)

3) 백화점, 대형마트, 슈퍼마켓 및 편의점, 승용차 및 연료소매점, 전문소매점을 포함(불변지수)

〈 주요 지역경제지표 ② 〉

[전년동분기비, %]

시·도	수 출				고용률 ⁴⁾ (%)				소비자물가지수				인구 순이동 ⁵⁾ (천 명)			
	2022 3/4	2022 4/4	2023 1/4	2023 2/4 ⁶⁾	2022 3/4	2022 4/4	2023 1/4	2023 2/4	2022 3/4	2022 4/4	2023 1/4	2023 2/4	2022 3/4	2022 4/4	2023 1/4	2023 2/4
전 국	5.8	-10.0	-12.7	-12.0	62.8	62.3	61.2	63.2	5.9	5.3	4.7	3.2	-	-	-	-
서울	-3.3	-12.9	-6.7	-3.0	60.8	60.7	60.3	61.3	5.2	4.9	4.8	3.8	-6.6	-20.3	-0.4	-11.0
부산	7.8	-6.9	-6.7	-5.1	57.8	57.7	57.2	57.9	5.5	5.0	4.6	3.3	-4.0	-3.1	-1.4	-3.8
대구	46.5	28.1	27.6	12.9	59.8	59.1	58.8	61.0	6.1	5.4	4.8	3.2	-2.8	-2.4	-3.2	-1.2
인천	23.4	0.6	-5.5	5.9	63.5	63.3	61.9	63.5	5.8	5.3	4.7	3.1	9.4	7.9	7.8	4.9
광주	19.0	-1.6	5.8	-3.4	59.0	59.1	59.3	60.2	6.0	5.2	5.0	3.2	-1.0	-1.4	-3.1	-2.2
대전	-8.9	-18.3	-13.1	-11.7	61.9	62.4	61.5	61.9	5.5	5.1	4.5	3.1	0.0	-0.1	-0.3	-0.3
울산	25.8	8.9	0.4	-11.3	59.9	59.8	59.0	60.1	5.6	5.2	4.6	3.3	-2.6	-1.3	-2.8	-1.6
세종	5.6	-15.5	-34.4	-31.7	64.6	63.9	63.5	65.7	6.2	5.5	4.4	2.6	1.5	1.3	1.6	0.2
경기	-2.0	-16.4	-18.0	-15.9	64.6	63.7	62.6	64.4	5.8	5.1	4.6	3.2	7.4	15.4	13.6	14.6
강원	-11.8	-12.5	-16.0	-6.9	64.1	61.8	59.3	65.7	6.9	5.9	5.2	3.1	1.3	1.1	-1.1	0.5
충북	15.2	-1.0	-8.0	-16.9	65.7	65.0	63.4	66.5	6.8	5.9	5.0	3.3	3.7	5.1	0.5	1.0
충남	-3.8	-20.6	-35.4	-31.1	66.4	65.0	61.4	66.5	6.9	5.8	5.0	3.0	-1.6	-0.4	3.8	3.7
전북	2.4	-11.2	-14.4	-7.4	63.7	61.8	61.3	63.7	6.2	5.5	4.9	2.8	-1.2	0.6	-1.8	-0.9
전남	13.6	-9.7	-17.1	-32.8	66.9	66.7	65.8	68.3	6.7	5.5	4.8	2.8	-2.8	-0.6	-0.8	0.3
경북	-1.1	-8.3	-5.2	-1.1	63.8	63.0	61.5	64.7	6.7	5.8	4.8	2.9	-4.0	-2.8	-3.7	-0.9
경남	-1.4	-21.5	-1.8	25.1	61.2	61.1	60.3	63.1	6.2	5.4	4.5	2.9	1.2	0.1	-7.8	-3.2
제주	-31.4	-18.9	-22.2	-21.1	70.2	71.7	67.8	69.2	7.0	5.6	4.5	2.4	2.1	1.0	-0.9	0.1

4) 고용률(%) = (취업자수 ÷ 만 15세 이상 인구 수) × 100

5) 순이동(천명) = 전입자 수 - 전출자 수 (전국 순이동 = 0)

1. 생산 동향

가. 광공업생산

◆ 광공업생산은 경기(반도체·전자부품, 기타기계장비), 부산(전기·가스업, 반도체·전자부품), 충북(반도체·전자부품, 전기장비) 등 14개 시도에서 전년동분기대비 감소

- 2023년 2/4분기 전국 광공업생산은 반도체·전자부품, 화학제품 등의 생산이 줄어 전년동분기대비 7.4% 감소
- 제주(3.1%), 세종(2.3%), 강원(1.6%)은 전기·가스업, 전기장비 등의 생산이 늘어 증가하였으며, 경기(-16.2%), 부산(-8.5%), 충북(-7.9%)은 반도체·전자부품, 전기·가스업 등의 생산이 줄어 감소

< 주요 증감지역 및 업종 >

· 전국(-7.4%): 반도체·전자부품(-19.0%), 화학제품(-16.0%), 고무·플라스틱(-10.3%)

· 제주(3.1%): 전기·가스업(10.9%), 비금속광물(20.1%), 반도체·전자부품(54.7%)

· 세종(2.3%): 전기장비(61.0%), 고무·플라스틱(61.1%), 비금속광물(17.5%)

· 강원(1.6%): 전기·가스업(24.3%), 의료정밀(48.3%), 음료(1.4%)

· 경기(-16.2%): 반도체·전자부품(-24.1%), 기타기계장비(-15.1%), 화학제품(-23.1%)

· 부산(-8.5%): 전기·가스업(-43.7%), 반도체·전자부품(-21.0%), 식료품(-13.5%)

· 충북(-7.9%): 반도체·전자부품(-13.8%), 전기장비(-14.7%), 화학제품(-14.0%)

《 광공업생산 증감률(불변) 》

[전년동분기비, %]

시·도	2021 3/4	2021 4/4	2022 1/4	2022 2/4	2022 3/4	2022 4/4	2023 1/4	2023 2/4 ^p
전국	6.7	7.3	5.8	5.6	1.4	-6.4	-9.7	-7.4
서울	6.2	7.4	9.7	-1.4	-4.7	-10.5	-13.3	-6.5
부산	2.9	2.5	7.3	8.3	15.9	7.7	-1.3	-8.5
대구	7.6	8.3	3.4	2.8	8.0	5.9	5.2	-1.4
인천	6.3	7.0	-10.9	-0.4	11.3	4.8	3.6	-1.9
광주	-8.5	7.7	2.4	3.2	10.8	-2.6	2.8	-3.6
대전	-0.1	1.9	2.0	-5.1	-1.4	-1.4	-2.5	-6.1
울산	2.5	4.9	1.6	0.9	-3.0	-3.8	-1.7	-2.6
세종	10.4	4.1	4.8	3.9	0.9	3.4	-5.2	2.3
경기	14.5	13.5	14.3	12.3	2.5	-10.5	-23.4	-16.2
강원	0.0	4.9	3.7	7.6	6.8	4.9	8.2	1.6
충북	15.2	15.7	3.8	12.5	-3.6	-13.9	-11.6	-7.9
충남	10.5	2.3	2.7	0.5	-2.2	-1.7	-6.0	-3.1
전북	4.8	10.3	3.4	1.5	6.8	0.3	-3.4	-2.6
전남	9.3	9.6	4.8	-0.4	-3.9	-11.2	-3.5	-2.5
경북	2.3	3.7	-3.0	0.3	3.5	-6.0	-0.1	-5.7
경남	3.1	4.9	6.2	4.7	6.3	5.4	2.8	-2.5
제주	7.7	2.8	13.4	3.5	5.7	4.9	0.5	3.1

자료: 통계청 국가통계포털(KOSIS), 광업제조업동향조사

나. 서비스업생산

◆ 서비스업생산은 인천(운수·창고), 서울(금융·보험), 대전(운수·창고) 등 14개 시도에서 전년동분기대비 증가

□ 2023년 2/4분기 전국 서비스업생산은 금융·보험, 운수·창고 등의 생산이 늘어 전년동분기대비 2.8% 증가

○ 인천(7.6%), 서울(6.6%), 대전(3.5%)은 운수·창고, 금융·보험 등의 생산이 늘어 증가하였으며, 제주(-1.7%), 세종(-1.4%), 강원(-0.3%)은 정보통신, 부동산, 숙박·음식점 등의 생산이 줄어 감소

< 주요 증감지역 및 업종 >

• 전국(2.8%): 금융·보험(9.2%), 운수·창고(9.3%), 보건·복지(3.5%)

• 인천(7.6%): 운수·창고(40.9%), 보건·복지(11.5%), 도매·소매(4.7%)

• 서울(6.6%): 금융·보험(11.2%), 운수·창고(24.2%), 부동산(21.2%)

• 대전(3.5%): 운수·창고(13.6%), 금융·보험(6.4%), 부동산(10.5%)

• 제주(-1.7%): 정보통신(-20.0%), 사업시설관리·사업지원·임대(-20.0%), 숙박·음식점(-6.7%)

• 세종(-1.4%): 부동산(-15.8%), 숙박·음식점(-6.3%), 교육(-1.8%)

• 강원(-0.3%): 숙박·음식점(-4.9%), 전문·과학·기술(-7.1%), 예술·스포츠·여가(-6.1%)

《 서비스업생산 증감률(불변) 》

[전년동분기비, %]

시·도	2021 3/4	2021 4/4	2022 1/4	2022 2/4	2022 3/4	2022 4/4	2023 1/4	2023 2/4 ^p
전국	4.7	6.9	5.6	6.8	8.5	5.8	6.4	2.8
서울	5.3	7.0	4.2	7.7	8.5	7.2	10.5	6.6
부산	4.5	5.3	4.6	4.8	5.9	3.9	4.3	1.2
대구	3.1	5.4	3.2	3.7	5.3	3.2	5.1	0.7
인천	4.2	6.5	6.0	7.7	12.1	8.3	10.2	7.6
광주	3.4	6.5	5.2	6.0	5.2	3.2	5.0	2.2
대전	1.8	5.1	4.2	7.5	9.3	4.7	7.3	3.5
울산	2.6	5.0	3.9	6.4	6.5	5.6	6.4	2.7
세종	8.4	6.4	5.8	8.0	6.2	5.1	2.5	-1.4
경기	4.5	7.4	7.2	8.1	9.0	4.8	5.8	0.9
강원	3.9	7.1	5.9	6.2	8.2	5.1	6.4	-0.3
충북	4.6	6.5	6.3	6.9	5.6	4.7	5.5	0.8
충남	4.6	5.0	5.4	5.9	6.0	5.6	5.4	0.6
전북	3.8	6.1	4.5	6.6	6.3	6.0	6.7	1.7
전남	2.9	5.3	4.2	4.9	7.8	3.8	5.3	1.2
경북	5.4	7.2	7.0	6.0	5.1	4.5	6.3	2.5
경남	4.4	7.7	6.8	10.0	9.2	5.9	6.2	0.5
제주	2.0	9.2	12.5	13.6	10.5	5.7	4.0	-1.7

자료: 통계청 국가통계포털(KOSIS), 서비스업동향조사

2. 소비 · 건설 동향

가. 소매판매

◆ 소매판매는 제주(면세점), 대구(전문소매점), 전남(전문소매점) 등 9개 시도에서 전년동분기대비 감소

□ 2023년 2/4분기 전국 소매판매는 면세점, 전문소매점 등의 판매가 줄어 전년동분기대비 0.3% 감소

○ 대전(5.4%), 부산(4.6%), 전북(3.3%)은 전문소매점, 승용차·연료소매점 등의 판매가 늘어 증가하였으며, 제주(-7.4%), 대구(-5.0%), 전남(-4.9%)은 면세점, 전문소매점 등의 판매가 줄어 감소

< 주요 증감지역 및 업태 >

· 전국(-0.3%): 면세점(-24.4%), 전문소매점(-1.4%), 편의점(-4.1%)

· 대전(5.4%): 전문소매점(6.1%), 승용차·연료소매점(8.6%), 슈퍼마켓·잡화점·편의점(6.6%)

· 부산(4.6%): 전문소매점(9.7%), 승용차·연료소매점(7.9%), 면세점(56.2%)

· 전북(3.3%): 승용차·연료소매점(13.8%), 슈퍼마켓·잡화점·편의점(0.3%)

· 제주(-7.4%): 면세점(-27.5%), 슈퍼마켓·잡화점·편의점(-7.5%), 전문소매점(-3.9%)

· 대구(-5.0%): 전문소매점(-9.2%), 승용차·연료소매점(-3.6%), 백화점(-1.9%)

· 전남(-4.9%): 전문소매점(-11.1%), 슈퍼마켓·잡화점·편의점(-4.4%)

《 소매판매 증감률(불변) 》

[전년동분기비, %]

시·도	2021 3/4	2021 4/4	2022 1/4	2022 2/4	2022 3/4	2022 4/4	2023 1/4	2023 2/4 ^P
전국	5.4	6.6	2.6	-0.2	-0.9	-2.3	-0.4	-0.3
서울	5.9	10.5	3.8	-1.0	-0.8	-5.1	0.7	-2.2
부산	6.5	9.3	2.1	-0.4	-0.6	-1.9	4.1	4.6
대구	1.0	2.1	-0.7	-1.1	2.5	-2.7	-0.1	-5.0
인천	1.4	1.4	2.5	2.7	2.7	1.2	-4.2	-1.9
광주	5.5	2.2	-2.2	-0.3	-2.3	-3.4	4.1	-4.6
대전	5.6	7.8	1.4	5.1	1.4	-5.2	8.2	5.4
울산	-2.2	-0.4	-2.2	-1.5	-0.5	-1.5	6.8	2.8
세종	5.7	2.6	3.3	-1.0	-1.7	-3.1	-5.2	-1.1
경기	5.0	1.9	1.3	-0.7	-0.5	-0.4	-0.7	-3.2
강원	5.1	9.3	0.1	-1.8	0.4	-1.2	11.8	1.2
충북	4.5	3.7	-2.1	-2.0	-1.9	-1.3	4.1	2.6
충남	2.3	1.7	-2.4	-1.5	-0.1	0.9	1.8	-0.5
전북	4.4	3.3	0.9	-1.5	-1.8	-0.7	2.7	3.3
전남	4.4	7.3	-2.6	-0.7	-0.9	-2.1	-0.6	-4.9
경북	2.6	3.4	-0.7	-1.8	1.2	0.5	10.5	2.9
경남	1.3	-0.1	-0.8	1.8	3.0	5.9	1.1	1.9
제주	5.3	11.3	5.4	-0.9	2.8	-4.4	-4.9	-7.4

자료: 통계청 국가통계포털(KOSIS), 서비스업동향조사

나. 건설수주

◆ 건설수주는 주택, 기계설치 등의 수주가 줄어 대전, 전남, 경북 등 13개 시도에서 전년동분기대비 감소

□ 2023년 2/4분기 전국 건설수주는 주택, 공장·창고 등의 수주가 줄어 전년동분기대비 37.5% 감소

○ 광주(337.5%), 인천(26.6%), 울산(23.3%)은 주택, 발전·통신 등의 수주가 늘어 증가하였으나, 대전(-66.6%), 전남(-62.2%), 경북(-54.3%)은 주택, 기계설치 등의 수주가 줄어 감소

< 주요 증감지역 및 공종 >

· 전국(-37.5%): 주택(-45.1%), 공장·창고(-60.3%), 사무실·점포(-56.1%)

· 광주(337.5%): 건축(324.8%) ⇒ 주택, 관공서 등
토목(585.5%) ⇒ 토지조성, 상하수도

· 인천(26.6%): 토목(130.2%) ⇒ 주택, 관공서 등
건축(9.6%) ⇒ 철도·궤도, 항만·공항

· 대전(-66.6%): 건축(-70.7%) ⇒ 주택, 사무실·점포
토목(667.1%) ⇒ 토지조성, 철도·궤도

· 전남(-62.2%): 토목(-61.8%) ⇒ 기계설치, 발전·통신
건축(-63.9%) ⇒ 주택, 공장·창고

《 건설수주 증감률(경상) 》

[전년동분기비, %]

시·도	2021 3/4	2021 4/4	2022 1/4	2022 2/4	2022 3/4	2022 4/4	2023 1/4	2023 2/4 ^P
전국	3.7	-2.9	13.2	22.2	30.5	-17.4	-11.1	-37.5
서울	15.5	-0.7	3.4	36.9	59.7	-1.2	-40.5	-26.6
부산	-61.9	-7.4	53.2	81.4	250.4	-29.3	80.2	-27.7
대구	-35.0	30.0	-30.7	-35.0	-48.5	-71.5	-81.5	-48.8
인천	5.5	-13.3	-9.4	-0.9	5.1	-64.7	-66.0	26.6
광주	-9.7	149.8	209.3	-46.0	36.7	-69.7	149.5	337.5
대전	29.0	-8.1	55.8	62.0	-14.3	5.1	-73.9	-66.6
울산	126.3	90.9	75.5	55.9	48.7	-29.9	664.1	23.3
세종	-45.5	-11.7	-5.4	-63.8	286.0	-57.8	-82.4	4.1
경기	12.6	-4.0	6.4	15.8	14.9	1.7	-14.0	-49.5
강원	-52.7	135.9	5.4	28.2	284.5	-41.5	-41.3	-28.7
충북	28.7	34.6	53.9	-22.7	36.7	8.4	-37.6	-49.1
충남	37.7	-5.1	12.8	55.5	13.1	-6.3	-49.9	-45.1
전북	99.0	31.4	56.8	39.2	12.2	-50.2	73.2	-21.2
전남	-32.3	-40.9	-10.1	4.6	-3.9	9.5	-31.5	-62.2
경북	34.7	3.7	47.8	48.9	36.6	-30.8	-43.4	-54.3
경남	46.9	-66.8	83.7	56.1	-21.2	75.3	-70.7	-43.4
제주	84.0	99.4	-12.1	216.6	216.2	1.8	-9.1	-34.2

자료: 통계청 국가통계포털(KOSIS), 건설경기동향조사

3. 수출입 동향

가. 수출

◆ 수출은 전남(경유), 세종(인쇄회로), 충남(메모리 반도체) 등 14개 시도에서 전년동분기대비 감소

□ 2023년 2/4분기 전국 수출은 메모리 반도체, 경유, 컴퓨터 주변기기 등의 수출이 줄어 전년동분기대비 12.0% 감소

○ 경남(25.1%), 대구(12.9%), 인천(5.9%)은 선박, 기타 유기·무기화합물, 승용차 등의 수출이 늘어 증가하였으나, 전남(-32.8%), 세종(-31.7%), 충남(-31.1%)은 경유, 인쇄회로, 메모리 반도체 등의 수출이 줄어 감소

< 주요 증감지역 및 품목 >

· 전국(-12.0%): 메모리 반도체(-48.2%), 경유(-43.9%), 컴퓨터 주변기기(-59.0%)

· 경남(25.1%): 선박, 승용차, 기타 금속제품

· 대구(12.9%): 기타 유기·무기화합물, 기타 일반기계류, 화물차

· 인천(5.9%): 승용차, 무선통신기기, 기타 일반기계류

· 전남(-32.8%): 경유, 기타 석유제품, 철강판

· 세종(-31.7%): 인쇄회로, 기타 인조플라스틱·동 제품, 의약품

· 충남(-31.1%): 메모리 반도체, 컴퓨터 주변기기, 프로세서·컨트롤러

《 수출 증감률(경상)¹⁾ 》

[전년동분기비, %]

시·도	2021 3/4	2021 4/4	2022 1/4	2022 2/4	2022 3/4	2022 4/4	2023 1/4	2023 2/4 ^p
전국	26.5	24.5	18.4	13.0	5.8	-10.0	-12.7	-12.0
서울	21.3	15.4	6.9	0.5	-3.3	-12.9	-6.7	-3.0
부산	37.6	36.8	29.4	12.1	7.8	-6.9	-6.7	-5.1
대구	23.3	24.9	26.5	36.0	46.5	28.1	27.6	12.9
인천	29.9	33.2	31.1	21.7	23.4	0.6	-5.5	5.9
광주	1.3	16.0	3.8	12.1	19.0	-1.6	5.8	-3.4
대전	-9.4	-7.9	-3.8	10.2	-8.9	-18.3	-13.1	-11.7
울산	31.4	35.5	28.3	24.2	25.8	8.9	0.4	-11.3
세종	16.4	13.1	15.2	21.1	5.6	-15.5	-34.4	-31.7
경기	17.0	19.7	13.9	6.0	-2.0	-16.4	-18.0	-15.9
강원	39.1	21.3	17.3	12.7	-11.8	-12.5	-16.0	-6.9
충북	20.4	1.6	12.2	25.1	15.2	-1.0	-8.0	-16.9
충남	39.5	29.4	31.1	14.4	-3.8	-20.6	-35.4	-31.1
전북	33.0	29.4	25.3	7.2	2.4	-11.2	-14.4	-7.4
전남	62.0	69.9	33.7	31.5	13.6	-9.7	-17.1	-32.8
경북	20.2	13.9	22.8	13.9	-1.1	-8.3	-5.2	-1.1
경남	19.6	17.3	-14.1	-6.8	-1.4	-21.5	-1.8	25.1
제주	80.4	19.4	18.5	-16.1	-31.4	-18.9	-22.2	-21.1

1) 수출신고서 상 제조자의 사업장 소재지 기준

자료: 관세청 한국무역통계서비스

나. 수입

◆ 수입은 강원(가스), 광주(프로세서·컨트롤러), 전남(원유) 등 16개 시도에서 전년동분기대비 감소

□ 2023년 2/4분기 전국 수입은 원유, 석탄, 메모리 반도체 등의 수입이 줄어 전년동분기대비 13.0% 감소

○ 대구(20.1%)에서 기타 무기화합물 등의 수입이 늘어 증가하였으나, 강원(-38.5%), 광주(-28.2%), 전남(-22.8%)은 가스, 프로세서·컨트롤러, 원유 등의 수입이 줄어 감소

< 주요 증감지역 및 품목 >

• 전국(-13.0%): 원유(-25.0%), 석탄(-35.1%), 메모리 반도체(-30.6%)

• 대구(20.1%): 기타 무기화합물, 가스, 기타 전기기기

• 강원(-38.5%): 가스, 석탄, 비철금속 광

• 광주(-28.2%): 프로세서·컨트롤러, 인쇄회로, 전동기

• 전남(-22.8%): 원유, 석탄, 나프타

〈 수입 증감률(경상)¹⁾ 〉

[전년동분기비, %]

시·도	2021 3/4	2021 4/4	2022 1/4	2022 2/4	2022 3/4	2022 4/4	2023 1/4	2023 2/4 ^P
전국	37.5	39.4	30.2	23.0	22.6	3.1	-2.2	-13.0
서울	32.9	30.7	23.0	17.6	14.9	-1.1	0.3	-9.4
부산	36.7	26.0	23.4	14.1	2.2	0.3	2.5	-12.5
대구	30.6	38.5	39.8	59.5	65.9	52.6	43.8	20.1
인천	54.6	55.5	60.5	34.8	25.5	2.0	-8.3	-13.4
광주	22.1	10.9	13.5	23.5	38.4	6.9	-6.5	-28.2
대전	14.8	8.5	32.1	30.2	14.0	-1.3	5.2	-14.4
울산	58.0	55.5	51.7	37.0	32.3	0.5	-5.0	-21.3
세종	21.0	7.8	15.2	25.4	26.4	40.0	-8.1	-4.9
경기	20.5	31.3	15.1	9.0	12.6	2.8	-6.1	-11.4
강원	77.7	77.2	59.5	50.2	120.8	70.2	53.8	-38.5
충북	54.3	35.6	21.4	21.5	4.8	-14.9	-5.2	-20.9
충남	59.9	59.4	55.3	44.4	41.9	11.0	-5.6	-21.6
전북	40.6	40.0	16.8	13.0	8.3	-9.4	-7.6	-13.4
전남	78.2	90.9	56.5	48.9	38.2	7.1	-6.3	-22.8
경북	55.1	42.0	35.0	29.4	14.9	-21.3	5.6	-6.0
경남	42.3	41.5	36.1	33.2	70.7	35.5	6.7	-1.8
제주	-0.1	17.2	48.2	21.1	20.3	-8.4	-15.0	-10.0

1) 수입신고서 상 납세의무자의 소재지 기준

자료: 관세청 한국무역통계서비스

4. 고용 동향

가. 고용률

◆ 고용률은 강원, 대구, 광주 등 15개 시도에서 전년동분기대비 상승

□ 2023년 2/4분기 전국 고용률은 63.2%로, 30대, 60세이상, 50대 등의 고용률이 올라 전년동분기대비 0.5%p 상승

○ 강원(2.2%p), 대구(1.7%p), 광주(1.6%p) 등의 고용률은 상승하였으며, 경기(-0.4%p)의 고용률은 하락

< 주요 등락지역 및 연령별 고용률 >

• 전국(0.5%p): 30~39세(1.7%p), 60세이상(1.1%p), 50~59세(0.8%p)

• 강원(2.2%p): 15~19세(7.4%p), 20~29세(4.6%p)

• 대구(1.7%p): 20~29세(6.6%p), 40~49세(3.3%p)

• 광주(1.6%p): 30~39세(8.4%p), 60세이상(1.7%p)

• 경기(-0.4%p): 40~49세(-1.6%p), 15~19세(-1.1%p)

《 고용률¹⁾ 》

[%, 전년동분기비, %p]

시·도	고용률				고용률 증감			
	2022 3/4	2022 4/4	2023 1/4	2023 2/4	2022 3/4	2022 4/4	2023 1/4	2023 2/4
전 국	62.8	62.3	61.2	63.2	1.5	1.2	0.7	0.5
서 울	60.8	60.7	60.3	61.3	1.3	0.8	0.8	0.6
부 산	57.8	57.7	57.2	57.9	0.8	1.4	1.4	0.7
대 구	59.8	59.1	58.8	61.0	0.9	0.5	0.5	1.7
인 천	63.5	63.3	61.9	63.5	1.7	1.7	0.9	0.7
광 주	59.0	59.1	59.3	60.2	0.3	1.3	1.5	1.6
대 전	61.9	62.4	61.5	61.9	0.1	0.7	0.7	0.6
울 산	59.9	59.8	59.0	60.1	1.8	1.5	1.6	0.6
세 종	64.6	63.9	63.5	65.7	0.8	2.4	1.8	0.9
경 기	64.6	63.7	62.6	64.4	2.7	1.4	0.1	-0.4
강 원	64.1	61.8	59.3	65.7	0.3	-0.2	1.3	2.2
충 북	65.7	65.0	63.4	66.5	1.5	0.7	0.4	0.6
충 남	66.4	65.0	61.4	66.5	1.4	1.3	0.9	1.4
전 북	63.7	61.8	61.3	63.7	1.4	0.4	1.3	0.4
전 남	66.9	66.7	65.8	68.3	1.2	1.3	1.4	1.2
경 북	63.8	63.0	61.5	64.7	1.5	1.2	0.9	0.6
경 남	61.2	61.1	60.3	63.1	-0.4	0.7	0.3	1.2
제 주	70.2	71.7	67.8	69.2	3.4	3.4	-0.9	0.0

1) 고용률(%) = (취업자수 ÷ 만 15세 이상 인구 수) × 100

자료: 통계청 국가통계포털(KOSIS), 경제활동인구조사

나. 실업률

◆ 실업률은 경남, 서울, 충북 등 9개 시도에서 전년동분기대비 하락

□ 2023년 2/4분기 전국 실업률은 2.7%로, 15~29세, 60세이상 등의 실업률이 내려 전년동분기대비 0.3%p 하락

○ 부산(0.5%p), 대전(0.5%p), 경북(0.5%p) 등의 실업률은 상승하였으며, 경남(-1.2%p), 서울(-0.8%p), 충북(-0.5%p) 등의 실업률은 하락

< 주요 등락지역 및 연령별 실업률 >

· 전국(-0.3%p): 15~29세(-1.0%p), 60세이상(-0.1%p)

· 부산(0.5%p): 15~29세(1.9%p), 30~59세(0.4%p)

· 대전(0.5%p): 15~29세(2.2%p), 30~59세(0.2%p)

· 경북(0.5%p): 15~29세(1.0%p), 30~59세(1.0%p)

· 경남(-1.2%p): 15~29세(-3.5%p), 30~59세(-1.2%p)

· 서울(-0.8%p): 15~29세(-1.5%p), 60세이상(-1.1%p)

· 충북(-0.5%p): 15~29세(-1.2%p), 30~59세(-0.7%p)

《 실업률¹⁾ 》

[%, 전년동분기비, %p]

시·도	실업률				실업률 증감			
	2022 3/4	2022 4/4	2023 1/4	2023 2/4	2022 3/4	2022 4/4	2023 1/4	2023 2/4
전국	2.5	2.6	3.2	2.7	-0.3	-0.3	-0.3	-0.3
서울	2.8	2.9	3.0	2.8	-1.2	-1.1	-1.4	-0.8
부산	2.7	2.8	3.3	3.4	0.1	0.0	-0.1	0.5
대구	2.5	2.8	3.9	3.1	-0.4	0.2	0.6	0.0
인천	2.9	3.1	4.5	3.1	-0.3	0.4	0.7	-0.5
광주	2.4	2.5	2.5	2.6	-0.4	-0.6	-1.3	-0.2
대전	2.0	1.7	3.1	2.9	-0.1	-0.9	-0.2	0.5
울산	2.7	2.8	4.0	3.5	0.1	-0.3	0.2	0.0
세종	1.9	1.4	2.3	2.4	0.3	0.0	-0.2	0.1
경기	2.5	2.4	2.8	2.7	-0.5	-0.4	-0.2	-0.3
강원	2.2	3.4	4.6	2.2	-0.1	-0.3	-0.1	-0.3
충북	2.1	1.8	3.2	2.2	0.1	-0.1	0.0	-0.5
충남	1.9	1.8	3.2	2.4	0.6	0.3	0.3	-0.4
전북	1.7	2.6	2.8	2.8	0.0	0.5	-0.1	0.3
전남	1.8	2.1	3.1	1.6	0.3	0.0	0.1	-0.4
경북	1.8	2.6	3.0	2.7	0.0	0.6	-0.4	0.5
경남	3.0	2.8	3.7	2.4	-0.1	-0.9	-0.1	-1.2
제주	1.8	2.2	2.7	2.1	-0.8	-0.4	0.2	0.1

1) 실업률(%) = (실업자수 ÷ 경제활동인구) × 100

자료: 통계청 국가통계포털(KOSIS), 경제활동인구조사

5. 물가 동향

◆ 소비자물가는 전기·가스·수도, 외식 등이 올라, 서울, 부산, 울산 등 모든 시도에서 전년동분기대비 상승

□ 2023년 2/4분기 전국 물가는 외식, 전기·가스·수도 등이 올라 전년 동분기대비 3.2% 상승

○ 서울(3.8%), 부산(3.3%), 울산(3.3%)은 전기·가스·수도, 외식 등이 올라 전국 평균보다 높게 상승하였으며, 제주(2.4%), 세종(2.6%), 전남(2.8%)은 전국 평균보다 낮게 상승

< 주요 등락지역 및 품목 >

· 전국(3.2%): 외식(7.0%), 전기·가스·수도(24.3%), 외식제외개인서비스(4.6%), 가공식품(7.6%)

· 서울(3.8%): 전기·가스·수도(26.0%), 외식(7.1%), 외식제외개인서비스(4.7%), 가공식품(7.5%)

· 부산(3.3%): 외식(7.6%), 외식제외개인서비스(4.3%), 전기·가스·수도(22.4%), 가공식품(7.8%)

· 울산(3.3%): 외식(7.0%), 전기·가스·수도(24.9%), 외식제외개인서비스(4.4%), 가공식품(7.2%)

· 제주(2.4%): 석유류(-19.8%), 축산물(-6.3%), 출판물(2.5%), 의약품(2.6%)

· 세종(2.6%): 석유류(-20.4%), 축산물(-5.0%), 출판물(2.6%), 집세(0.2%)

· 전남(2.8%): 석유류(-18.8%), 축산물(-2.7%), 출판물(2.6%), 집세(0.8%)

〈 소비자물가 등락률 〉

[전년동분기비, %]

시·도	2021 3/4	2021 4/4	2022 1/4	2022 2/4	2022 3/4	2022 4/4	2023 1/4	2023 2/4
전국	2.5	3.5	3.8	5.4	5.9	5.3	4.7	3.2
서울	2.0	2.9	3.3	4.6	5.2	4.9	4.8	3.8
부산	2.5	3.4	3.5	5.0	5.5	5.0	4.6	3.3
대구	2.7	3.7	4.0	5.5	6.1	5.4	4.8	3.2
인천	2.6	3.8	4.1	5.6	5.8	5.3	4.7	3.1
광주	2.7	3.7	3.6	5.5	6.0	5.2	5.0	3.2
대전	2.5	3.5	3.8	5.2	5.5	5.1	4.5	3.1
울산	2.6	3.6	3.7	5.3	5.6	5.2	4.6	3.3
세종	2.8	3.8	4.0	5.7	6.2	5.5	4.4	2.6
경기	2.6	3.6	3.8	5.4	5.8	5.1	4.6	3.2
강원	3.0	4.3	4.5	6.6	6.9	5.9	5.2	3.1
충북	2.7	3.9	4.0	6.0	6.8	5.9	5.0	3.3
충남	2.9	3.9	4.3	6.2	6.9	5.8	5.0	3.0
전북	2.8	3.7	3.9	5.8	6.2	5.5	4.9	2.8
전남	2.6	4.0	4.1	6.3	6.7	5.5	4.8	2.8
경북	2.9	4.2	4.4	6.5	6.7	5.8	4.8	2.9
경남	2.5	3.5	4.0	5.7	6.2	5.4	4.5	2.9
제주	2.8	4.0	4.7	6.4	7.0	5.6	4.5	2.4

자료: 통계청 국가통계포털(KOSIS), 소비자물가조사

6. 국내 인구이동

◆ 국내 인구이동은 경기, 인천 등 8개 시도는 인구 순유입, 서울, 부산 등 9개 시도는 인구 순유출

□ 2023년 2/4분기 국내 인구 순유입지역은 경기(14,631명), 인천(4,911명), 충남(3,664명) 등 8개 시도로 나타났음

< 주요 유입지역 및 연령별 유입인구 >

- 경기(14,631명): 30~34세(2,444명), 15~19세(2,188명), 35~39세(1,985명)
- 인천(4,911명): 35~39세(729명), 30~34세(651명), 40~44세(642명)
- 충남(3,664명): 60~64세(645명), 55~59세(562명), 50~54세(542명)

□ 국내 인구 순유출지역은 서울(-10,951명), 부산(-3,842명), 경남(-3,231명) 등 9개 시도로 나타났음

< 주요 유출지역 및 연령별 유출인구 >

- 서울(-10,951명): 35~39세(-3,148명), 40~44세(-2,355명), 55~59세(-2,327명)
- 부산(-3,842명): 25~29세(-1,181명), 60~64세(-462명), 30~34세(-407명)
- 경남(-3,231명): 20~24세(-2,012명), 25~29세(-1,121명), 15~19세(-547명)

《 국내 인구 순이동¹⁾ 》

[명]

시·도	2021 3/4	2021 4/4	2022 1/4	2022 2/4	2022 3/4	2022 4/4	2023 1/4	2023 2/4
서울	-24,665	-29,172	582	-9,058	-6,609	-20,255	-434	-10,951
부산	-3,930	-4,881	-3,075	-3,435	-3,952	-3,100	-1,384	-3,842
대구	-4,277	-5,688	-3,091	-3,181	-2,814	-2,433	-3,189	-1,249
인천	5,187	7,461	5,293	5,503	9,379	7,926	7,803	4,911
광주	-54	-851	-2,667	-2,541	-988	-1,446	-3,073	-2,238
대전	-1,055	-2,360	-1,771	-1,129	22	-118	-288	-309
울산	-3,454	-1,627	-3,456	-2,115	-2,623	-1,342	-2,841	-1,632
세종	2,951	4,889	4,909	2,501	1,450	1,268	1,569	186
경기	36,766	24,134	9,889	11,203	7,427	15,363	13,591	14,631
강원	-62	1,915	1,478	1,291	1,344	1,088	-1,054	467
충북	1,454	3,365	1,889	3,646	3,718	5,061	485	994
충남	-1,710	-1,680	-2,178	-1,005	-1,557	-375	3,789	3,664
전북	-3,362	188	-197	492	-1,204	564	-1,764	-881
전남	-1,836	1,938	-3,010	-1,253	-2,826	-577	-803	269
경북	-5,137	-2,172	-7,611	-4,152	-4,017	-2,767	-3,665	-890
경남	879	972	680	1,140	1,200	128	-7,820	-3,231
제주	2,305	3,569	2,336	2,093	2,050	1,015	-922	101

1) 순이동 = 전입자 수 - 전출자 수 (전국 순이동 = 0)

자료: 통계청 국가통계포털(KOSIS), 국내 인구이동 통계

II

시도별 경제동향

1. 서울

- 전년동분기대비 서비스업생산, 소비자물가, 고용률은 증가 지속, 광공업생산, 건설수주, 수출, 실업률은 감소 지속, 소매판매, 수입은 감소 전환, 금분기 인구이동은 순유출 지속

[전년동분기비, %, %p, 명]

주요지표	2021 3/4	2021 4/4	2022 1/4	2022 2/4	2022 3/4	2022 4/4	2023 1/4	2023 2/4
광공업생산지수	6.2	7.4	9.7	-1.4	-4.7	-10.5	-13.3	-6.5
서비스업생산지수	5.3	7.0	4.2	7.7	8.5	7.2	10.5	6.6
소매판매지수	5.9	10.5	3.8	-1.0	-0.8	-5.1	0.7	-2.2
건설수주	15.5	-0.7	3.4	36.9	59.7	-1.2	-40.5	-26.6
수출	21.3	15.4	6.9	0.5	-3.3	-12.9	-6.7	-3.0
수입	32.9	30.7	23.0	17.6	14.9	-1.1	0.3	-9.4
소비자물가	2.0	2.9	3.3	4.6	5.2	4.9	4.8	3.8
(상품물가)	2.2	3.5	4.0	6.4	7.3	6.5	6.5	4.3
(서비스물가)	1.9	2.5	2.8	3.2	3.8	3.8	3.6	3.4
고용률(%p)	0.2	0.7	1.4	1.2	1.3	0.8	0.8	0.6
실업률(%p)	0.0	-0.4	-1.7	-1.6	-1.2	-1.1	-1.4	-0.8
인구순이동(명)	-24,665	-29,172	582	-9,058	-6,609	-20,255	-434	-10,951

2. 부산

- 전년동분기대비 서비스업생산, 소매판매, 소비자물가, 고용률은 증가 지속, 실업률은 증가 전환, 광공업생산, 수출은 감소 지속, 건설수주, 수입은 감소 전환, 금분기 인구이동은 순유출 지속

[전년동분기비, %, %p, 명]

주요지표	2021 3/4	2021 4/4	2022 1/4	2022 2/4	2022 3/4	2022 4/4	2023 1/4	2023 2/4
광공업생산지수	2.9	2.5	7.3	8.3	15.9	7.7	-1.3	-8.5
서비스업생산지수	4.5	5.3	4.6	4.8	5.9	3.9	4.3	1.2
소매판매지수	6.5	9.3	2.1	-0.4	-0.6	-1.9	4.1	4.6
건설수주	-61.9	-7.4	53.2	81.4	250.4	-29.3	80.2	-27.7
수출	37.6	36.8	29.4	12.1	7.8	-6.9	-6.7	-5.1
수입	36.7	26.0	23.4	14.1	2.2	0.3	2.5	-12.5
소비자물가	2.5	3.4	3.5	5.0	5.5	5.0	4.6	3.3
(상품물가)	3.1	3.9	4.2	7.0	7.3	6.4	5.7	2.7
(서비스물가)	2.0	2.9	2.9	3.4	3.9	3.9	3.6	3.8
고용률(%p)	1.2	0.3	0.9	0.6	0.8	1.4	1.4	0.7
실업률(%p)	-1.4	-0.7	-1.1	-0.6	0.1	0.0	-0.1	0.5
인구순이동(명)	-3,930	-4,881	-3,075	-3,435	-3,952	-3,100	-1,384	-3,842

3. 내 구

- 전년동분기대비 서비스업생산, 수출, 수입, 소비자물가, 고용률은 증가 지속, 소매판매, 건설수주는 감소 지속, 광공업생산은 감소 전환, 금분기 인구이동은 순유출 지속

[전년동분기비, %, %p, 명]

주 요 지 표	2021 3/4	2021 4/4	2022 1/4	2022 2/4	2022 3/4	2022 4/4	2023 1/4	2023 2/4
광공업생산지수	7.6	8.3	3.4	2.8	8.0	5.9	5.2	-1.4
서비스업생산지수	3.1	5.4	3.2	3.7	5.3	3.2	5.1	0.7
소매 판매지수	1.0	2.1	-0.7	-1.1	2.5	-2.7	-0.1	-5.0
건 설 수 주	-35.0	30.0	-30.7	-35.0	-48.5	-71.5	-81.5	-48.8
수 출	23.3	24.9	26.5	36.0	46.5	28.1	27.6	12.9
수 입	30.6	38.5	39.8	59.5	65.9	52.6	43.8	20.1
소비자물가	2.7	3.7	4.0	5.5	6.1	5.4	4.8	3.2
(상품 물가)	3.3	4.6	4.8	7.6	8.1	6.6	5.8	2.8
(서비스 물가)	2.0	2.9	3.2	3.5	4.1	4.2	3.9	3.6
고 용 률 (%p)	1.4	0.8	1.6	0.5	0.9	0.5	0.5	1.7
실 업 률 (%p)	-0.6	-1.1	-1.8	-1.2	-0.4	0.2	0.6	0.0
인구 순이동 (명)	-4,277	-5,688	-3,091	-3,181	-2,814	-2,433	-3,189	-1,249

4. 인 천

- 전년동분기대비 서비스업생산, 소비자물가, 고용률은 증가 지속, 건설수주, 수출은 증가 전환, 소매판매, 수입은 감소 지속, 광공업생산, 실업률은 감소 전환, 금분기 인구이동은 순유입 지속

[전년동분기비, %, %p, 명]

주 요 지 표	2021 3/4	2021 4/4	2022 1/4	2022 2/4	2022 3/4	2022 4/4	2023 1/4	2023 2/4
광공업생산지수	6.3	7.0	-10.9	-0.4	11.3	4.8	3.6	-1.9
서비스업생산지수	4.2	6.5	6.0	7.7	12.1	8.3	10.2	7.6
소매 판매지수	1.4	1.4	2.5	2.7	2.7	1.2	-4.2	-1.9
건 설 수 주	5.5	-13.3	-9.4	-0.9	5.1	-64.7	-66.0	26.6
수 출	29.9	33.2	31.1	21.7	23.4	0.6	-5.5	5.9
수 입	54.6	55.5	60.5	34.8	25.5	2.0	-8.3	-13.4
소비자물가	2.6	3.8	4.1	5.6	5.8	5.3	4.7	3.1
(상품 물가)	3.1	4.6	4.8	7.4	7.4	6.5	5.8	2.8
(서비스 물가)	2.2	3.1	3.3	3.9	4.3	4.2	3.7	3.4
고 용 률 (%p)	0.1	0.5	0.9	1.0	1.7	1.7	0.9	0.7
실 업 률 (%p)	-0.9	-2.0	-1.6	-1.2	-0.3	0.4	0.7	-0.5
인구 순이동 (명)	5,187	7,461	5,293	5,503	9,379	7,926	7,803	4,911

5. 광 주

- 전년동분기대비 서비스업생산, 건설수주, 소비자물가, 고용률은 증가 지속, 수입, 실업률은 감소 지속, 광공업생산, 소매판매, 수출은 감소 전환, 금분기 인구이동은 순유출 지속

[전년동분기비, %, %p, 명]

주요지표	2021 3/4	2021 4/4	2022 1/4	2022 2/4	2022 3/4	2022 4/4	2023 1/4	2023 2/4
광공업생산지수	-8.5	7.7	2.4	3.2	10.8	-2.6	2.8	-3.6
서비스업생산지수	3.4	6.5	5.2	6.0	5.2	3.2	5.0	2.2
소매판매지수	5.5	2.2	-2.2	-0.3	-2.3	-3.4	4.1	-4.6
건설수주	-9.7	149.8	209.3	-46.0	36.7	-69.7	149.5	337.5
수출	1.3	16.0	3.8	12.1	19.0	-1.6	5.8	-3.4
수입	22.1	10.9	13.5	23.5	38.4	6.9	-6.5	-28.2
소비자물가	2.7	3.7	3.6	5.5	6.0	5.2	5.0	3.2
(상품 물가)	3.3	4.8	4.6	7.9	8.2	6.6	5.9	2.4
(서비스 물가)	2.1	2.6	2.7	3.2	3.9	3.8	4.1	4.1
고용률(%p)	0.0	-0.7	0.3	-0.1	0.3	1.3	1.5	1.6
실업률(%p)	-0.7	-0.9	-1.0	-0.9	-0.4	-0.6	-1.3	-0.2
인구순이동(명)	-54	-851	-2,667	-2,541	-988	-1,446	-3,073	-2,238

6. 대 전

- 전년동분기대비 서비스업생산, 소매판매, 소비자물가, 고용률은 증가 지속, 실업률은 증가 전환, 광공업생산, 건설수주, 수출은 감소 지속, 수입은 감소 전환, 금분기 인구이동은 순유출 지속

[전년동분기비, %, %p, 명]

주요지표	2021 3/4	2021 4/4	2022 1/4	2022 2/4	2022 3/4	2022 4/4	2023 1/4	2023 2/4
광공업생산지수	-0.1	1.9	2.0	-5.1	-1.4	-1.4	-2.5	-6.1
서비스업생산지수	1.8	5.1	4.2	7.5	9.3	4.7	7.3	3.5
소매판매지수	5.6	7.8	1.4	5.1	1.4	-5.2	8.2	5.4
건설수주	29.0	-8.1	55.8	62.0	-14.3	5.1	-73.9	-66.6
수출	-9.4	-7.9	-3.8	10.2	-8.9	-18.3	-13.1	-11.7
수입	14.8	8.5	32.1	30.2	14.0	-1.3	5.2	-14.4
소비자물가	2.5	3.5	3.8	5.2	5.5	5.1	4.5	3.1
(상품 물가)	3.1	4.6	4.6	7.3	7.2	6.1	5.6	2.9
(서비스 물가)	2.0	2.6	3.0	3.3	4.0	4.1	3.5	3.2
고용률(%p)	0.8	0.4	1.8	0.2	0.1	0.7	0.7	0.6
실업률(%p)	-1.9	-0.6	-1.8	-1.0	-0.1	-0.9	-0.2	0.5
인구순이동(명)	-1,055	-2,360	-1,771	-1,129	22	-118	-288	-309

7. 율 산

- 전년동분기대비 서비스업생산, 소매판매, 건설수주, 소비자물가, 고용률은 증가 지속, 광공업생산, 수입은 감소 지속, 수출은 감소 전환, 금분기 인구이동은 순유출 지속

[전년동분기비, %, %p, 명]

주요지표	2021 3/4	2021 4/4	2022 1/4	2022 2/4	2022 3/4	2022 4/4	2023 1/4	2023 2/4
광공업생산지수	2.5	4.9	1.6	0.9	-3.0	-3.8	-1.7	-2.6
서비스업생산지수	2.6	5.0	3.9	6.4	6.5	5.6	6.4	2.7
소매판매지수	-2.2	-0.4	-2.2	-1.5	-0.5	-1.5	6.8	2.8
건설수주	126.3	90.9	75.5	55.9	48.7	-29.9	664.1	23.3
수출	31.4	35.5	28.3	24.2	25.8	8.9	0.4	-11.3
수입	58.0	55.5	51.7	37.0	32.3	0.5	-5.0	-21.3
소비자물가	2.6	3.6	3.7	5.3	5.6	5.2	4.6	3.3
(상품물가)	3.2	4.1	4.3	7.1	7.0	6.2	5.3	2.6
(서비스물가)	2.0	3.1	3.0	3.6	4.2	4.1	3.9	4.0
고용률(%p)	-0.3	0.3	0.5	2.1	1.8	1.5	1.6	0.6
실업률(%p)	-1.0	-0.7	-1.1	-0.1	0.1	-0.3	0.2	0.0
인구순이동(명)	-3,454	-1,627	-3,456	-2,115	-2,623	-1,342	-2,841	-1,632

8. 세 종

- 전년동분기대비 소비자물가, 고용률은 증가 지속, 광공업생산, 건설수주, 실업률은 증가 전환, 소매판매, 수출, 수입은 감소 지속, 서비스업생산은 감소 전환, 금분기 인구이동은 순유입 지속

[전년동분기비, %, %p, 명]

주요지표	2021 3/4	2021 4/4	2022 1/4	2022 2/4	2022 3/4	2022 4/4	2023 1/4	2023 2/4
광공업생산지수	10.4	4.1	4.8	3.9	0.9	3.4	-5.2	2.3
서비스업생산지수	8.4	6.4	5.8	8.0	6.2	5.1	2.5	-1.4
소매판매지수	5.7	2.6	3.3	-1.0	-1.7	-3.1	-5.2	-1.1
건설수주	-45.5	-11.7	-5.4	-63.8	286.0	-57.8	-82.4	4.1
수출	16.4	13.1	15.2	21.1	5.6	-15.5	-34.4	-31.7
수입	21.0	7.8	15.2	25.4	26.4	40.0	-8.1	-4.9
소비자물가	2.8	3.8	4.0	5.7	6.2	5.5	4.4	2.6
(상품물가)	2.6	4.3	4.4	7.2	7.6	6.3	5.2	2.7
(서비스물가)	3.0	3.4	3.7	4.3	4.9	4.8	3.6	2.5
고용률(%p)	-0.3	-0.7	0.4	0.8	0.8	2.4	1.8	0.9
실업률(%p)	-1.2	-0.4	-0.7	0.2	0.3	0.0	-0.2	0.1
인구순이동(명)	2,951	4,889	4,909	2,501	1,450	1,268	1,569	186

9. 경 기

- 전년동분기대비 서비스업생산, 소비자물가는 증가 지속, 광공업생산, 소매판매, 건설수주, 수출, 수입, 실업률은 감소 지속, 고용률은 감소 전환, 금분기 인구이동은 순유입 지속

[전년동분기비, %, %p, 명]

주 요 지 표	2021 3/4	2021 4/4	2022 1/4	2022 2/4	2022 3/4	2022 4/4	2023 1/4	2023 2/4
광공업생산지수	14.5	13.5	14.3	12.3	2.5	-10.5	-23.4	-16.2
서비스업생산지수	4.5	7.4	7.2	8.1	9.0	4.8	5.8	0.9
소매 판매지수	5.0	1.9	1.3	-0.7	-0.5	-0.4	-0.7	-3.2
건 설 수 주	12.6	-4.0	6.4	15.8	14.9	1.7	-14.0	-49.5
수 출	17.0	19.7	13.9	6.0	-2.0	-16.4	-18.0	-15.9
수 입	20.5	31.3	15.1	9.0	12.6	2.8	-6.1	-11.4
소비자물가	2.6	3.6	3.8	5.4	5.8	5.1	4.6	3.2
(상품 물가)	3.2	4.6	4.7	7.4	7.7	6.2	5.5	2.6
(서비스 물가)	2.1	2.8	3.2	3.7	4.2	4.2	3.9	3.6
고 용 률 (%p)	1.8	2.4	3.5	3.5	2.7	1.4	0.1	-0.4
실 업 률 (%p)	-0.8	-1.0	-1.7	-1.2	-0.5	-0.4	-0.2	-0.3
인구 순이동 (명)	36,766	24,134	9,889	11,203	7,427	15,363	13,591	14,631

10. 강 원

- 전년동분기대비 광공업생산, 소매판매, 소비자물가, 고용률은 증가 지속, 건설수주, 수출, 실업률은 감소 지속, 서비스업생산, 수입은 감소 전환, 금분기 인구이동은 순유입 전환

[전년동분기비, %, %p, 명]

주 요 지 표	2021 3/4	2021 4/4	2022 1/4	2022 2/4	2022 3/4	2022 4/4	2023 1/4	2023 2/4
광공업생산지수	0.0	4.9	3.7	7.6	6.8	4.9	8.2	1.6
서비스업생산지수	3.9	7.1	5.9	6.2	8.2	5.1	6.4	-0.3
소매 판매지수	5.1	9.3	0.1	-1.8	0.4	-1.2	11.8	1.2
건 설 수 주	-52.7	135.9	5.4	28.2	284.5	-41.5	-41.3	-28.7
수 출	39.1	21.3	17.3	12.7	-11.8	-12.5	-16.0	-6.9
수 입	77.7	77.2	59.5	50.2	120.8	70.2	53.8	-38.5
소비자물가	3.0	4.3	4.5	6.6	6.9	5.9	5.2	3.1
(상품 물가)	3.8	5.6	5.8	9.3	9.3	7.2	5.9	2.0
(서비스 물가)	2.1	2.9	3.2	3.9	4.4	4.5	4.5	4.3
고 용 률 (%p)	1.4	2.0	1.3	0.3	0.3	-0.2	1.3	2.2
실 업 률 (%p)	-0.7	-0.2	-1.2	-0.3	-0.1	-0.3	-0.1	-0.3
인구 순이동 (명)	2,305	3,569	2,336	2,093	2,050	1,015	-1,054	467

11. 총 복

- 전년동분기대비 서비스업생산, 소매판매, 소비자물가, 고용률은 증가 지속, 광공업생산, 건설수주, 수출, 수입은 감소 지속, 금분기 인구이동은 순유입 지속

[전년동분기비, %, %p, 명]

주요지표	2021 3/4	2021 4/4	2022 1/4	2022 2/4	2022 3/4	2022 4/4	2023 1/4	2023 2/4
광공업생산지수	15.2	15.7	3.8	12.5	-3.6	-13.9	-11.6	-7.9
서비스업생산지수	4.6	6.5	6.3	6.9	5.6	4.7	5.5	0.8
소매판매지수	4.5	3.7	-2.1	-2.0	-1.9	-1.3	4.1	2.6
건설수주	28.7	34.6	53.9	-22.7	36.7	8.4	-37.6	-49.1
수출	20.4	1.6	12.2	25.1	15.2	-1.0	-8.0	-16.9
수입	54.3	35.6	21.4	21.5	4.8	-14.9	-5.2	-20.9
소비자물가	2.7	3.9	4.0	6.0	6.8	5.9	5.0	3.3
(상품 물가)	3.5	5.1	5.2	8.3	8.7	6.9	5.7	2.4
(서비스 물가)	1.9	2.7	2.8	3.5	4.8	4.7	4.3	4.3
고용률(%p)	0.2	1.4	2.2	1.8	1.5	0.7	0.4	0.6
실업률(%p)	-1.0	-1.0	-0.3	0.2	0.1	-0.1	0.0	-0.5
인구순이동(명)	-62	1,915	1,478	1,291	1,344	1,088	485	994

12. 총 남

- 전년동분기대비 서비스업생산, 소비자물가, 고용률은 증가 지속, 광공업생산, 건설수주, 수출, 수입은 감소 지속, 소매판매, 실업률은 감소 전환, 금분기 인구이동은 순유입 지속

[전년동분기비, %, %p, 명]

주요지표	2021 3/4	2021 4/4	2022 1/4	2022 2/4	2022 3/4	2022 4/4	2023 1/4	2023 2/4
광공업생산지수	10.5	2.3	2.7	0.5	-2.2	-1.7	-6.0	-3.1
서비스업생산지수	4.6	5.0	5.4	5.9	6.0	5.6	5.4	0.6
소매판매지수	2.3	1.7	-2.4	-1.5	-0.1	0.9	1.8	-0.5
건설수주	37.7	-5.1	12.8	55.5	13.1	-6.3	-49.9	-45.1
수출	39.5	29.4	31.1	14.4	-3.8	-20.6	-35.4	-31.1
수입	59.9	59.4	55.3	44.4	41.9	11.0	-5.6	-21.6
소비자물가	2.9	3.9	4.3	6.2	6.9	5.8	5.0	3.0
(상품 물가)	3.8	5.1	5.7	8.8	9.3	7.3	5.7	2.2
(서비스 물가)	1.8	2.6	2.8	3.3	4.3	4.1	4.1	3.9
고용률(%p)	1.0	1.0	1.5	0.7	1.4	1.3	0.9	1.4
실업률(%p)	-1.6	-1.6	-0.8	0.1	0.6	0.3	0.3	-0.4
인구순이동(명)	1,454	3,365	1,889	3,646	3,718	5,061	3,789	3,664

13. 전 북

- 전년동분기대비 서비스업생산, 소매판매, 소비자물가, 고용률은 증가 지속, 실업률은 증가 전환, 광공업생산, 수출, 수입은 감소 지속, 건설수주는 감소 전환, 금분기 인구이동은 순유출 지속

[전년동분기비, %, %p, 명]

주요지표	2021 3/4	2021 4/4	2022 1/4	2022 2/4	2022 3/4	2022 4/4	2023 1/4	2023 2/4
광공업생산지수	4.8	10.3	3.4	1.5	6.8	0.3	-3.4	-2.6
서비스업생산지수	3.8	6.1	4.5	6.6	6.3	6.0	6.7	1.7
소매판매지수	4.4	3.3	0.9	-1.5	-1.8	-0.7	2.7	3.3
건설수주	99.0	31.4	56.8	39.2	12.2	-50.2	73.2	-21.2
수출	33.0	29.4	25.3	7.2	2.4	-11.2	-14.4	-7.4
수입	40.6	40.0	16.8	13.0	8.3	-9.4	-7.6	-13.4
소비자물가	2.8	3.7	3.9	5.8	6.2	5.5	4.9	2.8
(상품 물가)	3.4	4.4	4.6	7.8	8.2	6.8	6.1	2.5
(서비스 물가)	2.1	2.9	3.0	3.5	3.9	4.0	3.6	3.1
고용률(%p)	1.4	0.5	0.6	1.4	1.4	0.4	1.3	0.4
실업률(%p)	-0.2	-0.3	0.1	0.3	0.0	0.5	-0.1	0.3
인구순이동(명)	-1,710	-1,680	-2,178	-1,005	-1,557	-375	-1,764	-881

14. 전 남

- 전년동분기대비 서비스업생산, 소비자물가, 고용률은 증가 지속, 광공업생산, 소매판매, 건설수주, 수출, 수입은 감소 지속, 실업률은 감소 전환, 금분기 인구이동은 순유입 전환

[전년동분기비, %, %p, 명]

주요지표	2021 3/4	2021 4/4	2022 1/4	2022 2/4	2022 3/4	2022 4/4	2023 1/4	2023 2/4
광공업생산지수	9.3	9.6	4.8	-0.4	-3.9	-11.2	-3.5	-2.5
서비스업생산지수	2.9	5.3	4.2	4.9	7.8	3.8	5.3	1.2
소매판매지수	4.4	7.3	-2.6	-0.7	-0.9	-2.1	-0.6	-4.9
건설수주	-32.3	-40.9	-10.1	4.6	-3.9	9.5	-31.5	-62.2
수출	62.0	69.9	33.7	31.5	13.6	-9.7	-17.1	-32.8
수입	78.2	90.9	56.5	48.9	38.2	7.1	-6.3	-22.8
소비자물가	2.6	4.0	4.1	6.3	6.7	5.5	4.8	2.8
(상품 물가)	3.2	5.0	5.3	8.7	8.7	6.5	5.5	2.1
(서비스 물가)	2.0	2.8	2.8	3.5	4.4	4.3	4.0	3.7
고용률(%p)	1.2	1.3	2.2	1.8	1.2	1.3	1.4	1.2
실업률(%p)	-0.3	0.1	-0.8	-0.1	0.3	0.0	0.1	-0.4
인구순이동(명)	-3,362	188	-197	492	-1,204	564	-803	269

15. 경 북

- 전년동분기대비 서비스업생산, 소매판매, 소비자물가, 고용률은 증가 지속, 실업률은 증가 전환, 광공업생산, 건설수주, 수출은 감소 지속, 수입은 감소 전환, 금분기 인구이동은 순유출 지속

[전년동분기비, %, %p, 명]

주 요 지 표	2021 3/4	2021 4/4	2022 1/4	2022 2/4	2022 3/4	2022 4/4	2023 1/4	2023 2/4
광공업생산지수	2.3	3.7	-3.0	0.3	3.5	-6.0	-0.1	-5.7
서비스업생산지수	5.4	7.2	7.0	6.0	5.1	4.5	6.3	2.5
소매 판매지수	2.6	3.4	-0.7	-1.8	1.2	0.5	10.5	2.9
건 설 수 주	34.7	3.7	47.8	48.9	36.6	-30.8	-43.4	-54.3
수 출	20.2	13.9	22.8	13.9	-1.1	-8.3	-5.2	-1.1
수 입	55.1	42.0	35.0	29.4	14.9	-21.3	5.6	-6.0
소비자물가	2.9	4.2	4.4	6.5	6.7	5.8	4.8	2.9
(상품 물가)	3.8	5.3	5.5	9.1	9.1	7.1	5.6	1.9
(서비스 물가)	2.0	3.0	3.2	3.6	4.2	4.3	3.9	3.9
고 용 률 (%p)	0.2	0.5	2.1	2.8	1.5	1.2	0.9	0.6
실 업 률 (%p)	-1.7	-1.6	-2.0	-1.5	0.0	0.6	-0.4	0.5
인구 순이동 (명)	-1,836	1,938	-3,010	-1,253	-2,826	-577	-3,665	-890

16. 경 남

- 전년동분기대비 서비스업생산, 소매판매, 소비자물가, 고용률은 증가 지속, 수출은 증가 전환, 건설수주, 실업률은 감소 지속, 광공업생산, 수입은 감소 전환, 금분기 인구이동은 순유출 지속

[전년동분기비, %, %p, 명]

주 요 지 표	2021 3/4	2021 4/4	2022 1/4	2022 2/4	2022 3/4	2022 4/4	2023 1/4	2023 2/4
광공업생산지수	3.1	4.9	6.2	4.7	6.3	5.4	2.8	-2.5
서비스업생산지수	4.4	7.7	6.8	10.0	9.2	5.9	6.2	0.5
소매 판매지수	1.3	-0.1	-0.8	1.8	3.0	5.9	1.1	1.9
건 설 수 주	46.9	-66.8	83.7	56.1	-21.2	75.3	-70.7	-43.4
수 출	19.6	17.3	-14.1	-6.8	-1.4	-21.5	-1.8	25.1
수 입	42.3	41.5	36.1	33.2	70.7	35.5	6.7	-1.8
소비자물가	2.5	3.5	4.0	5.7	6.2	5.4	4.5	2.9
(상품 물가)	3.3	4.5	5.0	8.0	8.4	6.7	5.5	2.2
(서비스 물가)	1.8	2.6	3.0	3.4	3.9	4.0	3.6	3.6
고 용 률 (%p)	0.6	0.1	1.1	0.2	-0.4	0.7	0.3	1.2
실 업 률 (%p)	-0.6	-0.3	-1.9	-0.2	-0.1	-0.9	-0.1	-1.2
인구 순이동 (명)	-5,137	-2,172	-7,611	-4,152	-4,017	-2,767	-7,820	-3,231

17. 제 주

- 전년동분기대비 광공업생산, 소비자물가, 실업률은 증가 지속, 소매판매, 건설수주, 수출, 수입은 감소 지속, 서비스업생산은 감소 전환, 금분기 인구이동은 순유입 전환

[전년동분기비, %, %p, 명]

주요 지표	2021 3/4	2021 4/4	2022 1/4	2022 2/4	2022 3/4	2022 4/4	2023 1/4	2023 2/4
광공업생산지수	7.7	2.8	13.4	3.5	5.7	4.9	0.5	3.1
서비스업생산지수	2.0	9.2	12.5	13.6	10.5	5.7	4.0	-1.7
소매판매지수	5.3	11.3	5.4	-0.9	2.8	-4.4	-4.9	-7.4
건설수주	84.0	99.4	-12.1	216.6	216.2	1.8	-9.1	-34.2
수출	80.4	19.4	18.5	-16.1	-31.4	-18.9	-22.2	-21.1
수입	-0.1	17.2	48.2	21.1	20.3	-8.4	-15.0	-10.0
소비자물가	2.8	4.0	4.7	6.4	7.0	5.6	4.5	2.4
(상품 물가)	4.3	5.6	6.2	8.9	8.8	6.1	4.7	0.9
(서비스 물가)	1.4	2.4	3.3	4.0	5.2	5.2	4.4	3.9
고용률 (%p)	-0.4	0.4	2.4	0.8	3.4	3.4	-0.9	0.0
실업률 (%p)	0.5	0.7	-1.5	-1.3	-0.8	-0.4	0.2	0.1
인구 순이동 (명)	879	972	680	1,140	1,200	128	-922	101

통 계 표

1. 광공업생산지수(불변지수)	28
2. 서비스업생산지수(불변지수)	30
3. 소매판매액지수(불변지수)	32
4. 건설수주액	34
5. 수출액	36
6. 수입액	38
7. 고용률	40
8. 실업률	42
9. 소비자물가지수	44
10. 국내 인구이동	46

1. 광공업생산지수(불변지수)

[전년동기비, %]

	전국	서울	부산	대구	인천	광주	대전	울산	세종
2015	-0.3	-2.7	7.7	-2.9	-4.7	1.6	3.2	-3.3	3.3
2016	2.2	3.1	4.3	1.7	5.1	-1.7	9.7	-7.0	-2.6
2017	2.5	-0.6	-5.9	1.0	6.5	0.7	-0.8	-0.8	2.6
2018	1.5	0.7	-3.2	-0.3	0.3	-6.1	-9.8	3.7	5.9
2019	0.3	-5.2	-1.8	0.0	-5.3	-0.9	10.1	1.2	2.1
2020	-0.3	-13.4	-6.1	-11.0	-1.0	0.1	-6.8	-6.8	8.0
2021	8.2	9.1	2.4	11.5	13.2	7.3	4.2	6.6	10.4
2022	1.4	-2.0	9.7	5.0	1.0	3.2	-1.4	-1.0	3.3
2014.4/4	-1.5	5.6	4.9	-0.1	-3.8	0.7	7.4	-2.6	3.8
2015.1/4	-1.6	-4.8	9.0	-3.2	-5.4	-0.2	5.0	-0.2	5.6
2/4	-1.5	-6.8	8.9	-3.3	-5.5	2.7	0.9	-3.8	4.8
3/4	0.6	-2.9	6.7	-1.6	-4.0	1.2	3.3	-3.3	-0.1
4/4	1.3	3.0	6.2	-3.3	-3.8	2.6	3.7	-5.8	3.1
2016.1/4	1.2	9.6	7.3	0.0	1.0	-1.4	14.6	-9.0	-1.3
2/4	2.3	5.1	6.1	1.7	1.0	-3.0	11.7	-8.1	-3.4
3/4	1.4	-0.2	2.5	0.9	7.2	-2.5	2.9	-11.0	-2.9
4/4	3.8	-1.4	1.4	4.0	11.1	0.0	9.9	-0.2	-2.7
2017.1/4	5.1	0.3	-5.2	3.6	8.2	6.9	3.0	-2.7	5.3
2/4	2.4	-1.4	-6.3	2.4	4.8	-0.9	-2.9	0.1	4.2
3/4	5.5	4.6	-1.6	4.8	8.8	11.0	5.1	7.1	7.7
4/4	-2.5	-5.0	-10.2	-6.2	4.2	-12.5	-7.8	-6.4	-5.9
2018.1/4	-0.8	0.2	-7.4	-3.9	6.7	-11.2	-6.1	-0.6	3.8
2/4	2.3	2.2	-1.9	-1.0	1.1	-5.8	-14.0	-1.3	5.0
3/4	0.2	-3.3	-6.6	-2.5	-3.8	-14.2	-16.4	4.5	-0.1
4/4	4.3	3.6	3.4	6.1	-2.3	8.3	-2.6	12.3	15.4
2019.1/4	-2.1	-6.6	-1.4	1.8	-8.7	-0.7	-1.1	4.0	-1.8
2/4	0.0	-3.0	-2.2	0.9	-4.1	5.8	19.6	3.1	-0.1
3/4	0.7	-1.5	-2.5	0.2	-6.2	0.0	14.2	1.2	6.2
4/4	2.5	-8.8	-1.0	-2.5	-2.0	-8.5	9.3	-2.8	4.0
2020.1/4	3.6	-19.1	-0.3	-4.6	-1.1	0.8	-1.3	-6.7	12.8
2/4	-5.5	-18.5	-11.5	-23.2	-4.9	-18.4	-14.2	-13.5	2.1
3/4	0.5	-8.8	-6.4	-10.5	3.7	11.1	-6.3	-2.8	7.5
4/4	0.5	-7.3	-6.1	-5.5	-1.4	9.0	-5.0	-4.3	9.9
2021.1/4	6.4	8.0	-3.0	3.4	18.6	9.9	3.6	6.4	10.7
2/4	12.6	15.5	7.5	29.3	22.0	22.9	11.9	13.5	17.2
3/4	6.7	6.2	2.9	7.6	6.3	-8.5	-0.1	2.5	10.4
4/4	7.3	7.4	2.5	8.3	7.0	7.7	1.9	4.9	4.1
2022.1/4	5.8	9.7	7.3	3.4	-10.9	2.4	2.0	1.6	4.8
2/4	5.6	-1.4	8.3	2.8	-0.4	3.2	-5.1	0.9	3.9
3/4	1.4	-4.7	15.9	8.0	11.3	10.8	-1.4	-3.0	0.9
4/4	-6.4	-10.5	7.7	5.9	4.8	-2.6	-1.4	-3.8	3.4
2023.1/4	-9.7	-13.3	-1.3	5.2	3.6	2.8	-2.5	-1.7	-5.2
2/4 ^p	-7.4	-6.5	-8.5	-1.4	-1.9	-3.6	-6.1	-2.6	2.3

[전년동기비, %]

	경기	강원	충북	충남	전북	전남	경북	경남	제주
2015	4.4	-1.2	6.6	1.6	-2.9	9.2	-3.8	-5.7	7.6
2016	5.9	2.5	10.7	5.6	-2.5	2.1	-4.4	-1.1	1.9
2017	6.0	5.7	4.2	14.1	2.2	-1.9	-4.7	-3.2	9.5
2018	7.8	-2.9	2.1	3.1	-2.5	-2.7	-2.5	-4.8	1.0
2019	4.6	0.5	2.2	-4.5	-6.0	2.0	-2.0	1.6	-2.6
2020	9.3	-5.3	-6.5	-2.3	-5.5	-0.8	-5.7	-7.2	-6.1
2021	14.3	1.7	14.4	12.0	7.8	8.0	4.8	3.9	5.4
2022	4.1	5.7	-0.8	-0.2	2.9	-2.9	-1.4	5.7	6.7
2014.4/4	-1.1	-5.8	2.3	-1.4	-3.0	-3.0	-5.9	1.3	2.2
2015.1/4	1.2	-4.4	9.2	2.7	-2.9	3.8	-7.1	-4.6	20.1
2/4	1.4	-3.4	7.6	1.3	0.4	8.7	-5.2	-6.6	10.3
3/4	6.1	3.5	6.0	3.1	-3.2	11.8	-1.7	-6.4	10.7
4/4	9.0	-0.2	3.9	-0.6	-6.0	12.7	-1.1	-5.1	-6.5
2016.1/4	3.5	-3.7	4.5	1.2	-2.3	5.4	2.0	-2.2	-4.7
2/4	7.4	2.5	11.1	4.1	-6.4	3.2	-2.6	-0.7	-0.9
3/4	7.5	2.4	8.0	3.0	-5.7	4.1	-6.2	-0.9	6.9
4/4	5.1	8.5	18.7	13.8	4.2	-4.0	-10.7	-0.5	6.3
2017.1/4	9.4	8.0	14.2	15.4	2.6	-2.3	-9.2	1.2	9.5
2/4	2.0	8.1	3.7	16.6	3.8	1.6	-7.6	-0.5	10.8
3/4	7.7	8.5	9.4	18.4	9.7	-3.2	0.1	-0.4	12.2
4/4	5.3	-1.0	-8.0	7.0	-6.4	-3.6	-1.5	-12.5	5.8
2018.1/4	8.2	1.3	-3.9	7.9	-2.5	-3.2	-3.1	-7.9	5.0
2/4	12.3	-5.6	3.6	2.2	-1.3	-3.5	-1.2	-7.7	3.0
3/4	7.0	-7.4	-1.4	1.6	-6.8	-1.8	-6.5	-5.4	2.6
4/4	4.3	0.6	10.5	1.0	0.8	-2.3	0.8	2.4	-6.2
2019.1/4	-4.5	1.1	5.7	-7.5	-7.3	0.9	-2.5	-0.3	0.6
2/4	3.0	-0.3	4.4	-3.6	-6.3	-2.0	-0.5	4.6	-6.2
3/4	2.8	1.6	1.2	-3.7	-5.2	2.0	-1.0	-0.2	-7.9
4/4	16.3	-0.2	-2.2	-3.4	-5.3	7.4	-4.1	2.2	3.4
2020.1/4	18.1	-0.1	-9.5	-3.9	-2.9	4.5	-3.1	-1.5	-17.6
2/4	6.0	-9.2	-11.2	-10.1	-10.9	-5.3	-13.3	-14.6	2.7
3/4	10.3	-6.4	-2.4	-2.6	-3.7	-1.1	-6.3	-6.3	-5.8
4/4	4.4	-5.5	-2.8	7.1	-4.4	-1.1	0.1	-5.8	-2.6
2021.1/4	13.3	-1.3	16.0	16.3	1.9	-0.4	3.9	-3.8	7.6
2/4	16.0	3.1	10.4	21.0	14.3	14.0	9.5	12.0	4.0
3/4	14.5	0.0	15.2	10.5	4.8	9.3	2.3	3.1	7.7
4/4	13.5	4.9	15.7	2.3	10.3	9.6	3.7	4.9	2.8
2022.1/4	14.3	3.7	3.8	2.7	3.4	4.8	-3.0	6.2	13.4
2/4	12.3	7.6	12.5	0.5	1.5	-0.4	0.3	4.7	3.5
3/4	2.5	6.8	-3.6	-2.2	6.8	-3.9	3.5	6.3	5.7
4/4	-10.5	4.9	-13.9	-1.7	0.3	-11.2	-6.0	5.4	4.9
2023.1/4	-23.4	8.2	-11.6	-6.0	-3.4	-3.5	-0.1	2.8	0.5
2/4 ^p	-16.2	1.6	-7.9	-3.1	-2.6	-2.5	-5.7	-2.5	3.1

2. 서비스업생산지수(불변지수)

[전년동기비, %]

	전국	서울	부산	대구	인천	광주	대전	울산	세종
2015	2.8	2.3	3.7	2.9	3.2	3.4	2.8	3.4	-
2016	2.7	3.2	1.9	2.6	3.9	2.8	4.1	1.0	10.5
2017	1.9	2.7	1.5	1.6	2.3	1.9	1.5	-0.3	7.3
2018	2.2	3.5	1.9	1.4	2.6	2.2	1.3	0.8	9.2
2019	1.4	1.8	0.3	0.6	1.2	1.3	0.9	-0.4	6.8
2020	-2.0	1.2	-4.1	-2.9	-9.6	-1.6	-2.6	-3.1	3.7
2021	5.0	5.2	4.2	4.9	2.2	2.7	3.3	2.9	8.9
2022	6.7	6.9	4.8	3.9	8.5	4.9	6.4	5.6	6.3
2014.4/4	2.7	3.3	1.7	1.1	1.6	1.1	1.5	1.9	-
2015.1/4	2.3	1.7	2.8	1.6	3.7	1.7	-0.6	2.5	-
2/4	2.6	2.7	3.4	2.4	1.9	3.8	1.7	2.3	-
3/4	2.6	2.5	4.0	3.5	3.0	3.7	3.1	4.4	-
4/4	3.8	2.3	4.4	4.1	4.1	4.7	6.9	4.5	-
2016.1/4	2.4	3.4	1.8	2.0	2.1	2.5	3.3	2.2	16.8
2/4	3.3	3.6	2.3	3.3	4.2	2.9	5.3	1.8	11.0
3/4	3.0	3.2	1.6	2.1	5.5	3.2	4.0	-0.2	10.9
4/4	1.7	2.7	2.0	2.6	3.6	2.6	3.7	0.1	4.8
2017.1/4	2.2	2.7	1.9	2.8	3.5	1.7	2.0	-0.1	4.5
2/4	1.8	2.0	1.0	2.2	2.5	1.7	0.5	-0.4	6.3
3/4	2.7	3.1	2.7	1.8	2.6	2.9	2.3	0.8	10.2
4/4	1.0	2.9	0.4	-0.3	0.8	1.3	1.3	-1.6	7.8
2018.1/4	2.8	4.4	2.0	0.9	1.9	3.1	1.9	1.3	10.1
2/4	2.4	5.2	2.9	1.0	1.9	2.1	1.6	1.2	9.3
3/4	0.9	2.1	0.3	1.2	2.2	1.4	0.3	0.2	8.3
4/4	2.8	2.7	2.4	2.5	4.5	2.0	1.4	0.6	9.2
2019.1/4	0.9	0.0	0.8	0.6	1.1	0.7	0.7	-1.7	7.7
2/4	1.2	0.4	-0.4	0.0	2.0	1.3	0.3	-0.5	5.7
3/4	1.5	2.5	0.5	0.8	0.2	1.6	0.9	-0.2	7.7
4/4	1.9	3.8	0.3	1.1	1.5	1.8	1.4	0.9	5.8
2020.1/4	0.2	5.6	-2.4	-3.3	-2.1	1.6	-0.8	-1.0	6.9
2/4	-3.9	-1.5	-6.0	-5.1	-12.4	-0.9	-3.4	-4.6	-0.2
3/4	-2.4	0.7	-4.5	-1.4	-11.9	-4.1	-2.8	-3.7	1.2
4/4	-1.8	0.3	-3.6	-1.8	-11.6	-2.8	-3.3	-3.0	7.2
2021.1/4	0.8	0.5	0.0	3.0	-7.6	-1.9	1.2	-0.8	6.9
2/4	7.4	7.9	7.2	8.2	6.1	2.9	4.7	4.7	14.4
3/4	4.7	5.3	4.5	3.1	4.2	3.4	1.8	2.6	8.4
4/4	6.9	7.0	5.3	5.4	6.5	6.5	5.1	5.0	6.4
2022.1/4	5.6	4.2	4.6	3.2	6.0	5.2	4.2	3.9	5.8
2/4	6.8	7.7	4.8	3.7	7.7	6.0	7.5	6.4	8.0
3/4	8.5	8.5	5.9	5.3	12.1	5.2	9.3	6.5	6.2
4/4	5.8	7.2	3.9	3.2	8.3	3.2	4.7	5.6	5.1
2023.1/4	6.4	10.5	4.3	5.1	10.2	5.0	7.3	6.4	2.5
2/4 ^p	2.8	6.6	1.2	0.7	7.6	2.2	3.5	2.7	-1.4

[전년동기비, %]

	경기	강원	충북	충남	전북	전남	경북	경남	제주
2015	3.4	3.5	3.4	5.0	2.2	2.7	3.2	3.8	7.6
2016	3.3	3.1	3.2	2.2	1.9	2.6	1.7	1.9	7.5
2017	2.4	1.5	2.2	2.6	1.3	1.1	1.5	1.1	4.9
2018	2.6	2.0	2.4	1.9	0.6	1.9	1.0	1.1	2.4
2019	1.7	0.2	0.6	1.3	1.0	1.7	1.0	0.5	2.1
2020	-1.0	-4.9	-3.1	-3.4	-1.3	-1.9	-4.4	-2.2	-10.5
2021	4.6	4.0	3.6	4.8	3.3	2.8	5.2	4.7	2.3
2022	7.3	6.4	5.8	5.7	5.8	5.3	5.6	7.9	10.5
2014.4/4	2.0	1.0	0.6	0.9	0.1	0.0	1.5	1.2	2.3
2015.1/4	2.6	2.1	2.0	3.7	0.9	1.4	2.3	2.6	8.0
2/4	2.9	3.4	2.1	4.7	2.1	2.2	2.7	3.0	4.6
3/4	3.6	3.2	4.3	5.4	2.6	3.7	4.2	5.0	8.8
4/4	4.5	5.3	5.1	6.4	3.2	3.6	3.8	4.5	9.1
2016.1/4	2.7	2.9	3.9	1.3	2.0	2.3	1.3	2.3	9.1
2/4	4.1	3.5	3.8	2.1	2.2	3.1	2.9	2.4	9.6
3/4	3.2	3.8	2.3	3.3	2.1	2.3	0.7	2.0	6.8
4/4	3.0	2.1	2.3	2.2	1.4	2.9	1.6	1.4	4.7
2017.1/4	2.5	1.8	2.0	3.4	1.8	1.2	1.4	1.2	5.0
2/4	2.2	1.5	2.8	3.0	1.6	1.1	1.3	1.1	4.3
3/4	3.9	1.5	3.2	3.4	1.7	2.0	2.3	2.3	5.7
4/4	1.4	1.4	1.3	0.6	0.3	0.3	1.2	-0.3	4.6
2018.1/4	2.0	3.7	1.2	1.5	0.7	1.2	0.5	1.0	5.6
2/4	3.3	1.2	1.7	2.3	0.4	1.9	1.2	1.0	2.9
3/4	1.4	2.7	3.0	0.7	-0.1	1.5	1.1	0.1	0.1
4/4	3.5	0.8	3.4	2.9	1.1	3.0	1.2	2.3	1.3
2019.1/4	2.1	-1.0	1.6	1.3	0.1	1.8	1.0	0.7	3.9
2/4	1.4	0.3	0.7	0.2	0.8	1.1	0.3	0.6	0.9
3/4	1.0	0.1	-0.4	1.3	1.3	2.0	0.6	-0.1	0.6
4/4	2.3	1.1	0.4	2.3	2.1	1.9	1.7	0.9	3.0
2020.1/4	1.4	-4.3	-0.6	-2.3	0.3	1.0	-3.3	-0.9	-11.0
2/4	-2.4	-3.8	-3.9	-4.8	-0.8	-2.0	-6.0	-3.6	-12.6
3/4	-1.4	-5.9	-3.8	-3.5	-1.8	-2.8	-3.6	-2.7	-8.4
4/4	-1.5	-5.2	-3.7	-2.9	-2.9	-3.5	-4.5	-1.8	-9.8
2021.1/4	0.2	-0.2	-1.6	1.7	-0.2	-1.1	0.8	0.6	-7.1
2/4	6.0	5.1	4.5	7.8	3.2	4.1	7.3	5.9	5.4
3/4	4.5	3.9	4.6	4.6	3.8	2.9	5.4	4.4	2.0
4/4	7.4	7.1	6.5	5.0	6.1	5.3	7.2	7.7	9.2
2022.1/4	7.2	5.9	6.3	5.4	4.5	4.2	7.0	6.8	12.5
2/4	8.1	6.2	6.9	5.9	6.6	4.9	6.0	10.0	13.6
3/4	9.0	8.2	5.6	6.0	6.3	7.8	5.1	9.2	10.5
4/4	4.8	5.1	4.7	5.6	6.0	3.8	4.5	5.9	5.7
2023.1/4	5.8	6.4	5.5	5.4	6.7	5.3	6.3	6.2	4.0
2/4 ^p	0.9	-0.3	0.8	0.6	1.7	1.2	2.5	0.5	-1.7

3. 소매판매액지수(불변지수)

[전년동기비, %]

	전국	서울	부산	대구	인천	광주	대전	울산	세종
2015	4.0	2.5	4.1	3.8	2.9	2.7	1.7	1.7	-
2016	4.0	4.0	1.3	0.9	5.1	1.0	1.8	-0.7	14.9
2017	2.0	1.9	-0.3	0.9	1.6	-0.2	0.9	-1.4	7.9
2018	4.3	5.6	0.9	0.5	3.4	1.3	0.0	-0.6	18.9
2019	2.4	5.2	0.2	-1.0	0.6	-1.9	-1.1	-0.8	14.7
2020	-0.1	-8.9	-4.4	-2.9	-8.3	-0.3	0.3	-0.3	11.6
2021	5.8	6.7	6.8	3.1	-0.8	2.1	4.4	-0.8	5.8
2022	-0.3	-1.0	-0.2	-0.6	2.2	-2.1	0.5	-1.5	-0.7
2014.4/4	2.3	0.6	0.4	1.1	2.7	-1.1	0.1	1.0	-
2015.1/4	2.7	1.5	2.8	4.4	4.4	-0.5	0.5	-0.9	-
2/4	3.9	2.0	4.3	3.9	2.7	4.8	1.6	0.6	-
3/4	3.4	0.0	1.6	2.3	2.1	2.8	0.6	3.2	-
4/4	6.3	6.2	7.0	4.5	2.5	4.0	3.9	4.0	-
2016.1/4	4.7	4.6	2.5	1.6	3.6	1.4	2.4	2.0	22.4
2/4	5.5	5.6	2.8	2.8	8.0	2.2	2.9	0.7	17.7
3/4	3.2	4.1	1.3	-0.2	4.2	0.2	1.1	-2.3	7.3
4/4	2.2	1.9	-1.2	-0.3	4.4	-0.1	1.1	-2.8	13.6
2017.1/4	1.4	0.4	0.7	1.0	3.0	-0.1	0.3	-2.2	8.1
2/4	1.0	0.4	-1.4	0.6	-0.2	-1.3	0.8	-1.9	6.9
3/4	3.4	3.9	0.8	0.7	3.0	0.0	2.4	-0.4	10.6
4/4	2.2	2.6	-0.9	1.0	1.1	0.8	0.2	-1.2	5.9
2018.1/4	5.4	6.4	2.5	0.2	5.0	2.5	1.9	2.6	15.0
2/4	4.9	7.3	2.3	0.4	3.3	-0.1	-0.1	-1.0	15.7
3/4	3.8	5.2	-0.8	0.5	2.4	2.5	0.5	-0.9	20.3
4/4	3.1	3.6	-0.6	0.9	3.0	0.3	-2.1	-2.6	24.3
2019.1/4	1.7	2.9	-2.4	-1.3	0.7	-1.5	-1.5	-2.5	19.2
2/4	1.9	5.5	-1.1	-2.8	0.9	-2.5	-1.5	-1.4	15.9
3/4	2.3	5.2	0.4	-1.7	0.5	-1.8	-2.3	-0.8	12.1
4/4	3.3	6.8	3.8	1.5	0.2	-1.5	0.9	1.4	12.2
2020.1/4	-2.0	-7.9	-6.5	-9.8	-9.4	-5.1	-7.4	-5.3	7.5
2/4	1.2	-8.4	-1.5	4.5	-5.0	8.0	7.0	5.4	15.7
3/4	2.1	-7.6	-2.1	-1.1	-9.2	-1.6	1.0	0.7	11.6
4/4	-1.7	-11.4	-7.4	-4.8	-9.9	-2.6	0.2	-2.2	11.4
2021.1/4	6.3	3.2	5.5	10.2	-2.5	5.3	8.6	4.9	12.1
2/4	5.0	6.8	6.0	-0.2	-3.6	-3.8	-3.7	-5.1	3.9
3/4	5.4	5.9	6.5	1.0	1.4	5.5	5.6	-2.2	5.7
4/4	6.6	10.5	9.3	2.1	1.4	2.2	7.8	-0.4	2.6
2022.1/4	2.6	3.8	2.1	-0.7	2.5	-2.2	1.4	-2.2	3.3
2/4	-0.2	-1.0	-0.4	-1.1	2.7	-0.3	5.1	-1.5	-1.0
3/4	-0.9	-0.8	-0.6	2.5	2.7	-2.3	1.4	-0.5	-1.7
4/4	-2.3	-5.1	-1.9	-2.7	1.2	-3.4	-5.2	-1.5	-3.1
2023.1/4	-0.4	0.7	4.1	-0.1	-4.2	4.1	8.2	6.8	-5.2
2/4 ^p	-0.3	-2.2	4.6	-5.0	-1.9	-4.6	5.4	2.8	-1.1

[전년동기비, %]

	경기	강원	충북	충남	전북	전남	경북	경남	제주
2015	4.6	4.6	5.1	6.9	3.1	4.4	4.6	4.8	8.9
2016	3.2	2.3	2.1	2.8	2.0	1.2	1.1	0.9	10.6
2017	0.8	1.4	1.1	2.2	-0.7	-0.9	-0.2	-1.2	2.2
2018	2.3	2.7	1.3	1.1	-0.3	1.9	-0.5	-0.4	11.2
2019	-0.6	-0.6	-2.4	-0.5	0.5	-0.7	-1.1	0.8	10.5
2020	1.6	-0.3	0.7	1.7	0.8	4.4	0.5	2.1	-26.7
2021	2.9	3.4	2.7	1.1	1.1	4.1	2.1	0.5	5.9
2022	-0.1	-0.7	-1.9	-0.8	-0.9	-1.5	-0.2	2.5	0.6
2014.4/4	1.7	2.0	-0.1	2.9	0.1	0.5	0.5	1.0	7.5
2015.1/4	1.4	3.6	3.3	7.5	1.1	1.7	3.3	4.1	9.9
2/4	3.5	5.0	6.7	7.2	2.8	4.8	3.7	4.6	9.7
3/4	7.2	4.9	5.1	7.4	4.7	6.2	6.3	6.0	6.0
4/4	6.4	4.9	5.2	5.9	3.7	5.2	4.8	4.5	9.9
2016.1/4	4.7	3.6	2.8	3.9	2.5	2.7	2.1	1.5	10.1
2/4	5.3	4.4	1.0	3.1	2.8	1.1	2.0	1.1	12.4
3/4	0.4	1.4	1.2	0.6	1.7	0.0	-0.5	-0.6	11.0
4/4	2.6	0.4	3.3	3.3	1.0	1.0	0.8	1.7	9.2
2017.1/4	0.9	1.1	0.4	1.5	-0.6	-1.6	-1.4	-0.8	4.2
2/4	0.8	-0.1	-0.3	0.7	-0.4	-2.5	-1.1	-1.5	-4.0
3/4	2.0	1.8	2.4	3.5	-0.6	0.3	0.4	-0.1	5.4
4/4	-0.3	2.9	1.5	3.0	-1.1	-0.1	1.3	-2.5	3.1
2018.1/4	4.2	5.5	3.8	2.7	1.3	3.4	0.3	0.9	7.0
2/4	2.8	2.2	0.0	2.0	0.3	2.7	-0.4	-0.1	18.2
3/4	2.1	2.6	1.5	1.7	-1.2	1.2	-0.1	-2.2	9.6
4/4	0.2	0.6	0.1	-1.4	-1.3	0.6	-1.6	-0.3	10.3
2019.1/4	-0.8	0.0	-1.0	-0.7	-0.1	-0.7	-2.5	-2.1	10.3
2/4	-2.1	-2.1	-2.3	-0.8	-0.7	-1.0	-1.3	0.1	7.2
3/4	-0.9	-1.5	-4.3	-2.4	0.3	-1.6	-2.1	1.4	9.7
4/4	1.5	1.5	-1.6	1.7	2.5	0.4	1.4	4.1	15.1
2020.1/4	-2.3	-2.7	-3.5	-1.6	-2.1	4.1	-0.3	-0.1	-14.8
2/4	6.7	7.5	7.5	8.5	7.5	10.0	4.2	6.3	-27.9
3/4	0.8	-0.7	0.2	1.8	0.4	3.5	0.5	1.4	-30.3
4/4	1.1	-5.2	-1.2	-1.6	-2.7	0.1	-2.3	0.8	-32.4
2021.1/4	5.2	1.5	4.6	4.1	1.5	4.4	2.5	4.0	-7.9
2/4	-0.4	-2.2	-1.8	-3.3	-4.6	0.5	-0.1	-3.0	16.2
3/4	5.0	5.1	4.5	2.3	4.4	4.4	2.6	1.3	5.3
4/4	1.9	9.3	3.7	1.7	3.3	7.3	3.4	-0.1	11.3
2022.1/4	1.3	0.1	-2.1	-2.4	0.9	-2.6	-0.7	-0.8	5.4
2/4	-0.7	-1.8	-2.0	-1.5	-1.5	-0.7	-1.8	1.8	-0.9
3/4	-0.5	0.4	-1.9	-0.1	-1.8	-0.9	1.2	3.0	2.8
4/4	-0.4	-1.2	-1.3	0.9	-0.7	-2.1	0.5	5.9	-4.4
2023.1/4	-0.7	11.8	4.1	1.8	2.7	-0.6	10.5	1.1	-4.9
2/4 ^p	-3.2	1.2	2.6	-0.5	3.3	-4.9	2.9	1.9	-7.4

4. 건설수주액

[전년동기비, %]

	전국	서울	부산	대구	인천	광주	대전	울산	세종
2015	48.4	47.4	56.5	28.7	50.8	79.3	138.2	173.3	-30.3
2016	8.1	1.5	-8.8	-18.1	22.9	56.1	-0.8	-53.1	-8.8
2017	-1.7	7.7	2.3	-0.3	-3.9	46.3	50.2	-40.8	34.3
2018	0.2	-12.1	-0.6	46.5	-1.1	-38.4	-4.8	68.8	-33.9
2019	7.6	18.9	-27.0	45.4	117.8	106.2	79.5	-48.8	-19.4
2020	16.6	1.8	86.1	16.6	-16.0	-19.3	33.7	120.0	27.8
2021	9.2	1.6	-35.6	-4.6	-3.8	8.1	5.1	9.5	26.5
2022	10.1	22.4	68.3	-46.0	-27.4	-21.2	25.4	23.4	-34.8
2014.4/4	-6.8	-44.3	41.3	-18.7	-28.5	24.0	-63.3	-20.2	135.2
2015.1/4	57.8	117.0	36.4	4.0	42.0	119.7	198.4	-17.1	200.4
2/4	49.8	40.3	-21.1	24.2	90.2	-16.0	75.7	97.3	27.0
3/4	50.6	-11.6	93.3	135.9	22.2	58.9	271.3	1132.7	-79.5
4/4	39.6	74.1	106.4	-5.2	41.2	178.3	142.9	-30.5	-46.9
2016.1/4	13.6	-37.8	-0.1	-14.0	52.8	37.6	-6.7	-2.1	-33.3
2/4	-7.3	-59.7	77.5	-10.6	7.1	540.9	-12.9	-41.6	-59.6
3/4	0.6	41.8	-34.1	-42.1	-17.1	23.0	-1.0	-84.7	126.3
4/4	26.4	87.1	-17.9	3.0	66.5	-3.1	12.1	125.2	54.3
2017.1/4	-1.1	36.6	-59.1	-34.3	33.5	46.0	155.8	-44.2	-16.2
2/4	18.3	64.6	51.0	-0.7	0.3	26.4	54.5	-51.8	-39.3
3/4	-8.2	56.7	10.4	-30.5	50.9	-26.4	185.7	-16.5	-8.8
4/4	-10.8	-37.1	28.3	47.3	-47.2	200.7	-52.8	-44.5	146.6
2018.1/4	19.7	18.6	132.2	41.5	-20.4	-2.1	-48.5	12.5	120.4
2/4	-11.7	14.7	-36.4	11.8	-16.7	-79.9	-57.9	70.4	-50.0
3/4	-9.7	-54.4	7.0	252.0	-50.2	49.0	31.6	70.7	-56.3
4/4	5.9	-4.2	-22.5	-4.8	107.2	-58.8	111.3	93.2	-46.0
2019.1/4	-2.5	27.3	-59.4	57.9	209.7	108.3	300.7	62.2	-77.9
2/4	-0.8	-8.2	23.0	127.4	-1.8	523.3	228.7	-64.7	123.4
3/4	1.7	68.9	-55.0	-24.1	195.6	-6.7	-7.2	-57.9	-71.9
4/4	26.0	7.9	0.2	76.8	141.8	145.2	33.4	-63.0	9.6
2020.1/4	-1.0	-37.6	47.6	60.9	-47.7	-23.4	5.1	160.2	301.1
2/4	26.6	83.6	58.0	42.1	66.8	5.9	24.0	232.9	28.7
3/4	37.4	-15.9	297.4	31.0	-27.0	-6.6	22.4	33.6	165.5
4/4	9.5	-2.3	34.5	-31.5	-19.2	-44.3	103.0	80.0	-15.9
2021.1/4	26.5	63.7	-32.5	47.7	54.4	-50.2	-38.8	-60.4	-0.9
2/4	18.7	-33.5	-31.9	-37.0	-26.0	-43.6	61.6	-21.1	178.2
3/4	3.7	15.5	-61.9	-35.0	5.5	-9.7	29.0	126.3	-45.5
4/4	-2.9	-0.7	-7.4	30.0	-13.3	149.8	-8.1	90.9	-11.7
2022.1/4	13.2	3.4	53.2	-30.7	-9.4	209.3	55.8	75.5	-5.4
2/4	22.2	36.9	81.4	-35.0	-0.9	-46.0	62.0	55.9	-63.8
3/4	30.5	59.7	250.4	-48.5	5.1	36.7	-14.3	48.7	286.0
4/4	-17.4	-1.2	-29.3	-71.5	-64.7	-69.7	5.1	-29.9	-57.8
2023.1/4	-11.1	-40.5	80.2	-81.5	-66.0	149.5	-73.9	664.1	-82.4
2/4 ^p	-37.5	-26.6	-27.7	-48.8	26.6	337.5	-66.6	23.3	4.1

[전년동기비, %]

	경기	강원	충북	충남	전북	전남	경북	경남	제주
2015	76.5	7.7	41.4	17.6	111.4	37.7	21.7	-4.1	33.8
2016	25.9	29.4	-30.6	-12.3	-14.9	-9.5	-6.7	70.1	79.8
2017	-9.5	-13.2	119.9	0.2	26.3	65.8	-27.4	-19.1	-49.2
2018	-5.7	159.3	-31.6	11.2	28.9	7.3	11.4	-40.0	19.4
2019	4.3	-71.5	-10.2	50.5	-44.0	31.9	-24.7	8.1	-27.1
2020	17.1	26.7	45.7	-27.7	28.6	29.8	88.5	65.2	-31.0
2021	20.7	38.6	48.4	36.6	35.5	-12.2	30.3	-18.8	65.7
2022	9.9	19.8	17.3	17.0	-8.1	0.5	17.6	43.2	69.5
2014.4/4	15.5	61.8	-12.1	39.6	-16.5	-62.3	2.0	14.9	-62.9
2015.1/4	68.2	94.7	-45.6	197.9	43.7	-15.9	142.4	-9.1	12.7
2/4	169.2	-17.6	41.4	-29.5	131.6	-18.2	46.5	-25.7	-25.4
3/4	58.5	-5.7	144.9	-2.9	141.6	116.9	-42.4	18.6	35.1
4/4	44.1	11.3	49.9	32.1	124.7	120.4	-1.4	0.2	136.5
2016.1/4	68.0	-12.5	54.4	-8.3	24.3	143.6	-34.8	14.9	114.6
2/4	-8.2	37.0	-52.3	5.5	-19.5	-46.2	-9.5	149.3	421.9
3/4	30.0	31.4	-32.9	5.8	-25.7	-15.1	106.3	35.2	5.3
4/4	34.6	46.4	-40.5	-39.4	-21.5	-28.8	-17.3	94.7	5.4
2017.1/4	-13.6	-29.5	130.7	-14.8	-61.3	-32.2	-38.0	150.3	-22.5
2/4	11.9	-0.3	602.2	3.7	161.3	179.2	-19.2	-31.2	-64.7
3/4	-23.0	22.2	-70.7	5.1	-51.0	107.3	-52.5	-52.3	-58.6
4/4	-8.8	-35.3	84.0	9.4	38.4	79.2	-2.6	-60.1	-48.5
2018.1/4	7.9	1000.6	-31.5	-37.7	282.8	109.6	-7.3	-53.3	-11.0
2/4	-7.4	-26.4	-48.9	60.3	-17.3	-6.8	29.4	-58.9	-5.7
3/4	-32.6	162.8	182.3	-46.1	216.1	-22.0	80.3	-30.1	25.0
4/4	9.5	18.4	-37.1	58.4	-1.5	5.3	-22.8	22.8	114.9
2019.1/4	5.8	-88.7	-38.9	67.5	-56.5	31.5	-21.9	-58.7	-55.0
2/4	-7.1	63.9	-42.7	-16.3	-58.3	33.2	-55.6	-3.2	32.5
3/4	32.0	-83.7	2.0	82.9	-77.4	-15.7	-42.0	81.3	16.9
4/4	-2.5	-58.7	62.3	113.3	11.1	64.6	28.8	49.3	-58.8
2020.1/4	5.7	38.5	117.5	-16.3	77.6	-21.4	4.5	20.6	-21.7
2/4	13.0	-32.3	-23.2	-43.1	-30.5	-20.2	133.7	85.5	-29.3
3/4	29.2	108.4	107.9	41.5	127.9	250.7	114.9	-9.5	-62.4
4/4	19.8	64.7	23.0	-44.4	25.0	9.1	89.2	123.1	3.2
2021.1/4	27.7	49.3	19.9	100.8	-39.9	3.7	141.0	47.1	154.0
2/4	59.6	43.4	196.1	60.9	107.0	101.8	32.8	40.4	-21.5
3/4	12.6	-52.7	28.7	37.7	99.0	-32.3	34.7	46.9	84.0
4/4	-4.0	135.9	34.6	-5.1	31.4	-40.9	3.7	-66.8	99.4
2022.1/4	6.4	5.4	53.9	12.8	56.8	-10.1	47.8	83.7	-12.1
2/4	15.8	28.2	-22.7	55.5	39.2	4.6	48.9	56.1	216.6
3/4	14.9	284.5	36.7	13.1	12.2	-3.9	36.6	-21.2	216.2
4/4	1.7	-41.5	8.4	-6.3	-50.2	9.5	-30.8	75.3	1.8
2023.1/4	-14.0	-41.3	-37.6	-49.9	73.2	-31.5	-43.4	-70.7	-9.1
2/4 ^p	-49.5	-28.7	-49.1	-45.1	-21.2	-62.2	-54.3	-43.4	-34.2

5. 수출액

[전년동기비, %]

	전국	서울	부산	대구	인천	광주	대전	울산	세종
2015	-8.0	-3.3	6.0	-9.2	4.0	-5.9	-9.0	-21.1	-9.0
2016	-5.9	-11.4	-9.7	-2.5	14.8	-4.0	-3.3	-10.5	8.9
2017	15.8	7.4	7.0	4.3	9.7	1.7	7.0	2.2	1.2
2018	5.4	12.6	-4.4	12.3	3.8	-1.9	1.4	5.1	20.0
2019	-10.4	-11.2	-3.4	-7.6	-6.8	-8.5	-10.3	-0.9	4.5
2020	-5.5	-7.1	-18.7	-16.4	-0.8	2.7	24.0	-19.3	1.2
2021	25.7	28.5	30.9	26.6	21.9	20.6	-1.3	32.4	17.8
2022	6.1	-2.4	9.3	34.1	18.1	8.1	-5.4	21.3	5.7
2015.1/4	-3.0	-8.1	22.6	-6.6	-7.4	0.5	3.1	-12.7	17.5
2/4	-7.3	-9.0	16.2	-14.2	-1.9	0.6	-12.1	-25.4	-10.7
3/4	-9.5	-0.7	-0.7	-9.0	-2.9	-5.8	-11.7	-24.6	-24.7
4/4	-12.0	4.7	-9.0	-6.8	27.4	-17.7	-13.9	-21.4	-12.9
2016.1/4	-13.7	0.8	-8.9	-6.7	26.7	-8.5	-7.6	-28.3	-8.9
2/4	-6.7	-0.5	-14.5	0.0	22.9	-7.9	-0.6	-4.6	8.9
3/4	-5.0	-22.6	-11.2	0.8	21.5	-6.7	-4.2	-1.4	30.4
4/4	1.8	-20.8	-3.7	-3.8	-4.5	8.3	-0.8	-5.0	10.0
2017.1/4	14.6	-5.6	1.8	1.9	3.8	3.7	19.0	17.5	10.8
2/4	16.7	-6.9	8.6	3.0	7.5	-4.9	-0.8	-3.1	0.6
3/4	24.0	29.6	17.9	5.1	19.5	15.4	10.4	12.1	2.4
4/4	8.4	17.0	0.8	7.0	7.8	-5.7	-0.3	-14.6	-7.3
2018.1/4	9.8	17.4	6.0	15.7	4.7	-3.3	-16.5	-4.1	-2.9
2/4	3.1	19.6	1.3	18.9	10.5	0.4	13.8	-1.8	34.5
3/4	1.7	3.8	-16.0	8.2	-4.1	-10.6	-11.6	1.3	15.7
4/4	7.7	11.3	-7.9	7.3	5.1	6.6	23.4	28.9	33.9
2019.1/4	-8.5	-5.5	-12.9	-1.1	-0.3	-4.0	-4.2	2.2	18.4
2/4	-8.7	-13.0	-7.4	-12.1	-8.7	-3.4	-9.7	10.5	-11.7
3/4	-12.3	-13.4	3.8	-9.8	-10.4	-9.5	-4.7	-7.6	11.9
4/4	-11.8	-12.5	4.9	-6.8	-7.3	-16.4	-19.8	-7.2	3.1
2020.1/4	-1.9	-4.8	-7.9	-8.5	7.1	-1.2	25.3	-5.1	7.6
2/4	-20.3	-28.3	-31.1	-36.2	-11.8	-23.1	-1.9	-39.7	-3.1
3/4	-3.5	-1.1	-18.9	-13.5	0.4	20.3	46.7	-17.0	-3.8
4/4	4.1	5.9	-16.2	-7.8	1.1	17.0	28.6	-13.1	4.1
2021.1/4	12.5	18.1	1.0	5.6	-1.1	21.0	3.2	5.8	13.3
2/4	42.0	71.9	53.2	64.8	27.6	54.0	12.6	66.3	31.2
3/4	26.5	21.3	37.6	23.3	29.9	1.3	-9.4	31.4	16.4
4/4	24.5	15.4	36.8	24.9	33.2	16.0	-7.9	35.5	13.1
2022.1/4	18.4	6.9	29.4	26.5	31.1	3.8	-3.8	28.3	15.2
2/4	13.0	0.5	12.1	36.0	21.7	12.1	10.2	24.2	21.1
3/4	5.8	-3.3	7.8	46.5	23.4	19.0	-8.9	25.8	5.6
4/4	-10.0	-12.9	-6.9	28.1	0.6	-1.6	-18.3	8.9	-15.5
2023.1/4	-12.7	-6.7	-6.7	27.6	-5.5	5.8	-13.1	0.4	-34.4
2/4 ^p	-12.0	-3.0	-5.1	12.9	5.9	-3.4	-11.7	-11.3	-31.7

[전년동기비, %]

	경기	강원	충북	충남	전북	전남	경북	경남	제주
2015	-5.1	-9.1	7.1	3.1	-7.1	-22.0	-15.6	-8.1	13.8
2016	-7.4	-11.8	5.2	-1.4	-20.9	-8.6	-11.4	-3.7	6.5
2017	26.5	7.4	25.0	20.6	0.3	11.4	16.5	31.4	20.4
2018	15.5	17.6	16.2	15.2	24.1	17.9	-8.9	-32.3	17.4
2019	-18.6	-0.4	-5.0	-13.1	-16.5	-11.0	-7.8	-2.2	-18.3
2020	-1.3	-3.1	12.6	-0.5	-10.6	-16.9	-1.6	-8.8	4.0
2021	19.7	34.9	15.7	30.8	33.8	58.0	19.3	15.0	45.8
2022	-0.3	0.7	12.7	3.2	5.1	15.5	5.9	-11.7	-13.9
2015.1/4	6.4	-2.6	18.6	-2.9	6.5	-19.0	-13.4	12.5	4.0
2/4	2.8	-3.8	12.9	3.0	-4.6	-23.2	-10.7	-4.5	8.3
3/4	-7.6	-10.0	3.7	8.6	-15.9	-22.2	-14.9	-17.5	39.0
4/4	-19.8	-19.2	-3.8	3.3	-13.3	-23.8	-23.0	-21.7	9.0
2016.1/4	-21.4	-21.4	-5.7	-6.6	-14.7	-13.5	-19.9	-20.3	22.4
2/4	-15.7	-20.3	-0.7	-4.0	-30.7	-11.5	-19.4	0.3	14.2
3/4	-3.3	-7.5	10.0	-3.5	-22.9	-12.8	-7.8	-1.1	-3.7
4/4	13.7	4.2	17.3	7.9	-14.9	5.2	3.4	10.0	-1.4
2017.1/4	29.9	5.1	30.2	27.4	-18.0	17.4	19.4	2.4	1.9
2/4	30.1	2.6	22.2	21.0	12.1	7.1	21.3	60.1	20.8
3/4	31.1	17.0	24.9	17.4	3.7	14.6	18.2	59.8	32.7
4/4	16.8	4.9	23.3	18.0	8.0	6.8	8.2	2.3	26.8
2018.1/4	17.2	18.4	22.4	23.7	29.3	12.5	-5.9	-2.1	29.8
2/4	19.7	27.4	23.1	17.5	26.5	26.8	-9.4	-54.5	32.1
3/4	14.2	11.6	12.4	20.1	28.3	13.3	-8.0	-43.7	9.9
4/4	11.2	14.6	8.6	1.8	13.1	19.9	-12.1	-6.6	4.5
2019.1/4	-13.3	7.4	-6.8	-16.2	-15.6	-6.1	-9.6	-9.4	-20.2
2/4	-17.1	0.3	-1.8	-12.7	-14.9	-14.2	-11.0	10.3	-30.3
3/4	-23.9	-4.2	-5.1	-13.6	-19.9	-8.7	-9.2	9.8	-18.4
4/4	-19.5	-4.1	-6.1	-9.7	-15.6	-14.8	-1.1	-15.5	-5.9
2020.1/4	-6.4	-6.9	10.9	3.9	-10.2	-11.1	-1.8	4.2	10.9
2/4	-11.5	-16.1	-1.0	-12.1	-27.4	-31.1	-12.9	-26.5	-3.8
3/4	6.6	-0.6	13.0	-4.0	-6.2	-14.9	-4.3	-18.8	-8.8
4/4	6.7	11.0	27.7	10.4	2.7	-10.6	11.3	7.6	13.4
2021.1/4	15.4	35.2	24.2	13.1	17.9	22.1	14.2	5.3	17.0
2/4	26.9	47.9	19.3	42.6	59.4	85.2	31.7	20.0	92.7
3/4	17.0	39.1	20.4	39.5	33.0	62.0	20.2	19.6	80.4
4/4	19.7	21.3	1.6	29.4	29.4	69.9	13.9	17.3	19.4
2022.1/4	13.9	17.3	12.2	31.1	25.3	33.7	22.8	-14.1	18.5
2/4	6.0	12.7	25.1	14.4	7.2	31.5	13.9	-6.8	-16.1
3/4	-2.0	-11.8	15.2	-3.8	2.4	13.6	-1.1	-1.4	-31.4
4/4	-16.4	-12.5	-1.0	-20.6	-11.2	-9.7	-8.3	-21.5	-18.9
2023.1/4	-18.0	-16.0	-8.0	-35.4	-14.4	-17.1	-5.2	-1.8	-22.2
2/4 ^p	-15.9	-6.9	-16.9	-31.1	-7.4	-32.8	-1.1	25.1	-21.1

6. 수입액

[전년동기비, %]

	전국	서울	부산	대구	인천	광주	대전	울산	세종
2015	-16.9	0.1	-3.5	5.3	-12.2	7.4	1.8	-59.2	-3.7
2016	-7.0	-8.6	-5.7	12.4	-3.4	1.4	-4.1	-14.8	3.0
2017	17.8	14.7	6.7	1.8	14.3	13.5	0.3	9.3	8.2
2018	11.9	11.1	2.3	4.8	16.7	-1.7	-1.8	19.1	1.1
2019	-6.0	-3.9	-6.8	-6.1	-7.8	-6.1	-7.4	-9.1	25.2
2020	-7.1	-6.0	-10.4	-6.5	-8.4	9.6	14.2	-13.6	-24.2
2021	31.5	28.0	24.4	28.2	38.5	24.6	5.3	43.9	13.2
2022	18.9	13.0	9.3	54.9	27.8	20.7	17.3	28.2	26.6
2015.1/4	-15.6	8.7	7.9	-8.8	-20.7	32.9	4.1	-59.7	7.8
2/4	-15.6	6.1	-0.4	-7.8	-7.1	18.1	-2.8	-58.5	9.2
3/4	-18.7	-2.0	-11.9	2.6	-10.3	-5.3	-9.4	-61.4	-2.7
4/4	-17.8	-11.6	-7.9	36.9	-8.9	-7.2	14.6	-57.1	-20.5
2016.1/4	-16.0	-22.0	-7.6	29.8	-4.6	-3.1	-3.7	-25.5	2.0
2/4	-10.1	-13.6	-8.5	21.5	-5.7	-1.1	-2.2	-17.5	12.6
3/4	-5.2	-8.0	-2.5	19.1	-6.5	7.6	6.6	-8.6	-6.3
4/4	4.1	12.0	-3.8	-11.2	3.0	2.3	-13.5	-6.3	3.2
2017.1/4	24.1	26.3	4.8	-2.3	15.1	-2.2	9.1	18.8	28.0
2/4	18.6	8.5	6.0	5.6	15.7	3.5	5.9	6.7	6.9
3/4	17.9	14.3	8.3	-2.6	19.7	26.0	-3.6	7.0	20.4
4/4	11.6	11.4	7.6	6.8	7.6	25.9	-9.1	5.8	-17.3
2018.1/4	13.7	12.9	9.0	10.6	11.2	14.2	-3.6	14.0	-2.1
2/4	13.0	14.9	4.4	6.7	16.1	7.8	-5.5	17.8	-7.8
3/4	7.8	8.6	-4.2	2.8	16.5	-12.8	-4.3	17.9	-26.4
4/4	12.9	8.3	0.2	-0.4	22.8	-10.0	6.4	26.5	50.8
2019.1/4	-6.5	-5.7	-9.7	-7.6	1.4	-6.7	-6.4	-9.8	8.0
2/4	-3.3	-2.2	-6.7	-13.1	-1.2	-1.3	-8.2	-4.1	136.0
3/4	-4.1	-1.5	-3.6	-6.9	-14.4	-6.5	-3.8	-9.6	-1.4
4/4	-9.7	-6.1	-6.8	3.8	-15.6	-9.9	-10.6	-12.9	-36.5
2020.1/4	-1.9	-1.6	-11.4	-6.9	-6.2	0.6	6.3	5.3	-12.2
2/4	-15.8	-13.6	-13.2	-4.1	-20.0	-6.6	9.2	-30.4	-58.9
3/4	-8.7	-9.3	-9.8	-5.0	-5.7	12.0	16.1	-17.5	23.7
4/4	-1.7	0.3	-6.9	-9.6	-1.3	33.9	25.3	-10.1	21.5
2021.1/4	12.4	13.1	7.5	16.2	5.5	32.3	-8.4	0.4	8.4
2/4	37.7	36.2	27.4	26.8	41.1	37.5	6.2	72.3	16.1
3/4	37.5	32.9	36.7	30.6	54.6	22.1	14.8	58.0	21.0
4/4	39.4	30.7	26.0	38.5	55.5	10.9	8.5	55.5	7.8
2022.1/4	30.2	23.0	23.4	39.8	60.5	13.5	32.1	51.7	15.2
2/4	23.0	17.6	14.1	59.5	34.8	23.5	30.2	37.0	25.4
3/4	22.6	14.9	2.2	65.9	25.5	38.4	14.0	32.3	26.4
4/4	3.1	-1.1	0.3	52.6	2.0	6.9	-1.3	0.5	40.0
2023.1/4	-2.2	0.3	2.5	43.8	-8.3	-6.5	5.2	-5.0	-8.1
2/4 ^p	-13.0	-9.4	-12.5	20.1	-13.4	-28.2	-14.4	-21.3	-4.9

[전년동기비, %]

	경기	강원	충북	충남	전북	전남	경북	경남	제주
2015	-2.0	10.1	-10.9	-30.1	-5.9	-36.1	-22.1	-21.6	4.3
2016	-0.6	-25.9	2.8	-3.0	-9.1	-18.4	-5.4	-18.6	8.7
2017	23.1	48.2	14.9	35.8	17.7	30.1	23.0	2.5	11.4
2018	4.7	38.3	2.7	26.7	18.8	26.9	4.2	16.0	56.4
2019	-7.1	-15.4	3.1	-10.2	-8.4	-8.8	-2.5	4.9	-34.5
2020	5.9	-22.2	1.8	-23.8	-4.3	-29.8	-9.7	-18.1	-20.2
2021	25.3	37.1	35.8	40.8	27.8	59.9	44.8	23.8	24.5
2022	9.6	78.4	6.8	36.5	6.5	35.0	11.9	43.9	17.9
2015.1/4	-6.3	192.2	-10.8	-30.8	-0.4	-34.7	-16.7	-18.6	-10.3
2/4	-7.4	36.4	-13.6	-28.1	-2.9	-33.4	-28.8	-14.1	45.5
3/4	2.3	-24.6	-12.3	-31.1	-14.6	-41.3	-22.7	-23.9	1.7
4/4	3.5	-34.0	-6.4	-30.1	-5.4	-34.2	-19.5	-29.5	-10.0
2016.1/4	-4.9	-41.2	-2.1	-18.6	-11.8	-31.4	-21.8	-26.1	56.7
2/4	2.9	-20.3	1.2	-11.1	-8.7	-29.8	-9.1	-25.5	-8.7
3/4	1.9	-32.7	5.6	-0.4	-11.1	-18.0	0.1	-14.7	8.7
4/4	-1.9	-0.9	6.8	18.4	-5.0	9.5	11.6	-5.5	-6.6
2017.1/4	21.0	28.6	12.1	67.5	16.5	55.6	29.3	7.2	-22.6
2/4	32.9	56.8	12.6	40.9	10.1	34.9	31.2	4.8	22.3
3/4	27.0	95.5	18.8	17.1	30.7	19.2	25.7	2.5	24.3
4/4	12.5	28.6	16.0	27.3	15.2	17.8	8.3	-3.8	27.1
2018.1/4	16.7	23.8	9.8	20.0	20.6	9.9	4.0	16.2	22.0
2/4	1.7	52.6	7.2	30.9	22.3	36.6	5.7	15.4	79.5
3/4	-5.9	31.8	-3.2	33.6	13.6	37.0	-3.7	10.0	73.7
4/4	7.7	45.9	-2.3	23.2	19.0	25.5	11.4	22.1	41.8
2019.1/4	-13.0	-9.2	-1.5	-6.0	-7.3	2.2	3.3	-1.7	-8.0
2/4	-3.3	-20.3	5.9	-8.9	0.1	-9.7	-6.4	8.2	-50.0
3/4	-1.4	-11.6	6.5	-9.8	-12.3	-10.2	0.8	14.2	-41.2
4/4	-10.0	-19.4	1.3	-15.3	-14.2	-15.7	-7.1	0.2	-23.8
2020.1/4	2.8	-11.1	-1.5	-0.7	1.5	-8.8	-12.1	-8.8	-13.2
2/4	0.7	-1.5	-5.2	-41.7	-11.6	-48.1	-21.1	-15.2	-43.5
3/4	8.4	-34.5	-2.3	-29.1	-5.1	-32.2	-14.0	-29.1	-9.6
4/4	12.2	-37.9	17.0	-23.4	-1.4	-29.4	8.3	-19.2	-16.3
2021.1/4	24.9	23.1	23.2	-9.2	10.2	-1.7	22.5	11.2	7.5
2/4	24.4	-9.6	29.9	77.3	22.7	100.1	62.7	4.6	105.9
3/4	20.5	77.7	54.3	59.9	40.6	78.2	55.1	42.3	-0.1
4/4	31.3	77.2	35.6	59.4	40.0	90.9	42.0	41.5	17.2
2022.1/4	15.1	59.5	21.4	55.3	16.8	56.5	35.0	36.1	48.2
2/4	9.0	50.2	21.5	44.4	13.0	48.9	29.4	33.2	21.1
3/4	12.6	120.8	4.8	41.9	8.3	38.2	14.9	70.7	20.3
4/4	2.8	70.2	-14.9	11.0	-9.4	7.1	-21.3	35.5	-8.4
2023.1/4	-6.1	53.8	-5.2	-5.6	-7.6	-6.3	5.6	6.7	-15.0
2/4 ^p	-11.4	-38.5	-20.9	-21.6	-13.4	-22.8	-6.0	-1.8	-10.0

7. 고용률

	[%]								
	전국	서울	부산	대구	인천	광주	대전	울산	세종
2015	60.5	60.0	56.3	59.4	61.1	58.5	59.6	59.0	-
2016	60.6	60.0	56.2	59.3	61.8	58.1	59.7	59.0	-
2017	60.8	60.2	56.3	58.8	61.7	59.0	58.9	59.8	61.2
2018	60.7	59.6	55.7	58.2	62.9	59.4	58.7	59.0	61.8
2019	60.9	60.0	56.6	57.9	62.5	59.3	59.8	59.1	62.5
2020	60.1	59.3	55.6	56.6	61.3	58.7	60.7	58.1	62.7
2021	60.5	59.2	56.2	58.2	61.3	58.2	60.9	57.7	62.6
2022	62.1	60.4	57.1	59.1	62.7	58.6	61.6	59.2	63.7

2014.4/4	60.7	60.7	56.9	58.9	60.5	58.3	60.0	57.8	-
2015.1/4	59.3	59.7	56.0	58.7	59.7	57.7	58.9	57.7	-
2/4	61.0	59.9	56.3	59.9	61.5	58.4	59.8	59.3	-
3/4	61.1	60.2	56.3	59.6	61.6	59.4	59.9	59.8	-
4/4	60.8	60.1	56.5	59.5	61.7	58.6	59.9	59.3	-
2016.1/4	59.2	59.3	55.9	58.1	61.0	57.4	59.0	58.0	-
2/4	60.9	60.0	56.3	59.6	62.2	58.4	60.0	58.9	-
3/4	61.2	60.2	56.2	60.1	62.3	58.3	59.9	59.3	-
4/4	60.9	60.4	56.3	59.5	61.6	58.1	60.0	59.6	-
2017.1/4	59.6	59.6	55.9	58.7	60.7	58.3	58.6	59.0	59.9
2/4	61.3	60.4	56.8	59.3	62.0	59.2	59.1	60.1	62.3
3/4	61.4	60.7	56.4	58.9	61.7	59.3	58.8	59.7	61.9
4/4	61.0	60.2	56.2	58.3	62.1	59.4	59.1	60.2	60.7
2018.1/4	59.6	59.5	55.2	56.7	62.1	58.9	58.7	59.4	59.7
2/4	61.2	59.9	55.8	58.6	63.3	59.6	58.7	59.2	62.4
3/4	61.1	59.6	55.4	58.8	63.1	59.5	58.6	58.6	62.6
4/4	60.9	59.5	56.3	58.7	63.2	59.6	58.7	58.8	62.4
2019.1/4	59.6	58.6	55.4	57.2	61.9	58.5	58.4	57.6	61.5
2/4	61.3	60.1	56.5	58.3	63.0	59.2	59.1	59.3	62.9
3/4	61.5	60.7	57.2	58.3	62.6	59.4	60.8	59.6	63.1
4/4	61.4	60.5	57.4	57.9	62.6	59.9	60.8	59.8	62.6
2020.1/4	59.9	59.7	55.9	55.7	61.1	58.8	60.2	58.5	61.2
2/4	60.0	59.0	54.8	55.6	61.4	58.6	60.1	57.6	63.1
3/4	60.4	59.3	55.8	57.5	61.7	58.7	61.0	58.4	64.1
4/4	60.0	59.2	56.0	57.8	61.1	58.5	61.3	58.0	62.2
2021.1/4	58.6	58.1	54.9	56.7	60.1	57.5	59.0	56.9	61.3
2/4	61.0	59.5	56.6	58.8	61.8	58.7	61.1	57.4	64.0
3/4	61.3	59.5	57.0	58.9	61.8	58.7	61.8	58.1	63.8
4/4	61.1	59.9	56.3	58.6	61.6	57.8	61.7	58.3	61.5
2022.1/4	60.5	59.5	55.8	58.3	61.0	57.8	60.8	57.4	61.7
2/4	62.7	60.7	57.2	59.3	62.8	58.6	61.3	59.5	64.8
3/4	62.8	60.8	57.8	59.8	63.5	59.0	61.9	59.9	64.6
4/4	62.3	60.7	57.7	59.1	63.3	59.1	62.4	59.8	63.9
2023.1/4	61.2	60.3	57.2	58.8	61.9	59.3	61.5	59.0	63.5
2/4	63.2	61.3	57.9	61.0	63.5	60.2	61.9	60.1	65.7

[%]

	경기	강원	충북	충남	전북	전남	경북	경남	제주
2015	61.7	57.9	62.4	62.3	59.2	62.8	62.4	60.6	68.5
2016	61.7	58.2	62.0	61.7	59.9	62.7	62.4	60.6	69.3
2017	62.1	61.0	62.6	62.3	58.6	62.1	62.5	60.9	70.9
2018	62.0	60.7	63.3	63.5	58.3	62.4	61.6	61.4	68.4
2019	61.9	62.3	62.9	63.7	59.3	63.4	61.7	61.3	68.4
2020	60.3	60.8	63.2	62.4	59.9	63.9	61.1	60.6	67.1
2021	61.1	61.4	63.3	63.0	61.2	64.6	61.0	60.7	67.4
2022	63.9	61.8	64.9	64.3	62.2	66.3	62.9	61.1	69.9
2014.4/4	62.0	57.3	62.0	62.0	59.1	62.9	63.0	59.7	68.1
2015.1/4	60.9	53.1	58.8	59.5	56.5	60.8	60.0	58.7	67.0
2/4	62.1	59.5	63.3	63.9	60.3	63.6	63.5	61.0	68.0
3/4	62.0	60.7	63.9	63.5	60.6	63.6	63.1	61.4	69.1
4/4	61.6	58.1	63.5	62.1	59.2	63.3	62.8	61.2	70.0
2016.1/4	60.5	53.7	59.6	58.3	57.1	59.9	60.6	59.5	68.1
2/4	62.0	60.0	62.8	62.7	61.0	63.4	63.2	60.6	68.8
3/4	62.3	60.0	63.1	63.4	61.6	64.3	63.0	61.0	69.3
4/4	61.8	59.0	62.5	62.4	60.0	63.2	62.7	61.2	70.7
2017.1/4	61.0	56.0	59.2	58.4	56.9	59.8	60.8	59.8	70.3
2/4	62.3	63.2	63.8	63.6	59.7	62.7	63.4	61.4	71.4
3/4	62.7	63.7	64.2	64.0	59.3	62.9	63.2	61.1	71.1
4/4	62.5	61.0	63.1	63.2	58.5	63.0	62.4	61.1	70.9
2018.1/4	61.3	56.1	60.3	59.9	56.3	60.4	59.5	59.8	68.2
2/4	62.5	62.6	64.8	64.4	59.0	63.0	62.3	62.0	68.5
3/4	62.2	63.0	64.6	65.8	59.0	62.8	62.3	62.1	68.2
4/4	61.8	61.0	63.4	64.1	58.9	63.5	62.3	61.6	68.9
2019.1/4	60.9	57.7	61.0	61.8	57.6	61.9	59.9	60.6	67.8
2/4	62.4	64.0	63.7	64.8	60.1	63.3	61.9	61.4	68.5
3/4	62.1	65.1	63.8	64.2	59.8	63.9	62.5	61.4	68.1
4/4	62.1	62.2	63.0	63.8	59.9	64.5	62.5	61.7	69.3
2020.1/4	60.7	58.5	61.8	59.8	58.2	62.8	60.2	60.6	67.5
2/4	60.5	62.2	64.1	63.1	59.7	64.0	60.9	60.5	65.9
3/4	60.1	62.4	64.0	64.0	60.9	64.5	62.1	61.0	67.2
4/4	59.9	60.0	62.9	62.7	60.9	64.1	61.3	60.3	67.9
2021.1/4	59.0	56.7	60.8	59.0	59.4	62.2	58.5	58.9	66.3
2/4	61.3	63.2	64.1	64.4	61.9	65.3	61.3	61.7	68.4
3/4	61.9	63.8	64.2	65.0	62.3	65.7	62.3	61.6	66.8
4/4	62.3	62.0	64.3	63.7	61.4	65.4	61.8	60.4	68.3
2022.1/4	62.5	58.0	63.0	60.5	60.0	64.4	60.6	60.0	68.7
2/4	64.8	63.5	65.9	65.1	63.3	67.1	64.1	61.9	69.2
3/4	64.6	64.1	65.7	66.4	63.7	66.9	63.8	61.2	70.2
4/4	63.7	61.8	65.0	65.0	61.8	66.7	63.0	61.1	71.7
2023.1/4	62.6	59.3	63.4	61.4	61.3	65.8	61.5	60.3	67.8
2/4	64.4	65.7	66.5	66.5	63.7	68.3	64.7	63.1	69.2

8. 실업률

	[%]								
	전국	서울	부산	대구	인천	광주	대전	울산	세종
2015	3.6	4.2	4.1	3.5	5.0	2.9	3.4	2.9	-
2016	3.7	4.2	3.9	4.1	4.9	3.1	3.2	3.8	-
2017	3.7	4.5	4.6	4.0	4.6	2.9	3.4	3.5	2.3
2018	3.8	4.8	4.1	4.4	4.3	3.8	4.2	4.6	2.3
2019	3.8	4.4	3.7	3.7	4.4	3.7	4.2	4.2	2.7
2020	4.0	4.6	4.2	3.9	4.6	3.9	4.4	4.2	2.8
2021	3.7	4.8	3.4	3.7	4.0	3.6	3.3	3.6	2.1
2022	2.9	3.4	3.0	2.9	3.3	2.9	2.4	3.2	2.0

2014.4/4	3.2	4.1	3.7	3.3	4.4	2.3	2.3	2.5	-
2015.1/4	4.1	4.6	4.8	4.0	5.7	3.1	4.0	2.9	-
2/4	3.8	4.6	4.7	3.6	5.4	3.2	3.5	3.2	-
3/4	3.4	4.0	3.3	3.4	4.8	2.5	2.9	2.9	-
4/4	3.1	3.7	3.4	3.0	4.3	2.8	3.1	2.5	-
2016.1/4	4.3	4.7	4.6	5.1	5.4	3.3	3.4	4.0	-
2/4	3.7	4.2	3.8	4.3	5.2	2.9	3.0	3.5	-
3/4	3.5	4.1	3.8	3.7	4.7	3.3	3.5	3.8	-
4/4	3.2	3.9	3.4	3.5	4.2	2.8	3.0	3.9	-
2017.1/4	4.3	4.9	4.8	4.6	5.6	2.6	4.1	4.0	2.7
2/4	3.8	4.5	4.8	4.1	4.8	3.5	3.7	3.6	1.6
3/4	3.4	4.5	4.6	3.4	4.3	2.9	2.6	3.6	2.1
4/4	3.2	4.2	4.1	3.9	3.9	2.4	3.3	2.9	2.8
2018.1/4	4.3	5.1	5.0	4.9	4.8	4.2	4.2	3.8	2.6
2/4	3.9	5.0	4.3	5.0	4.5	3.9	4.4	5.0	2.3
3/4	3.8	4.9	4.1	4.3	4.0	3.9	4.3	4.9	2.4
4/4	3.4	4.1	3.2	3.2	3.7	3.1	4.2	4.5	1.9
2019.1/4	4.5	5.3	4.8	4.1	4.9	4.7	5.3	5.3	2.8
2/4	4.1	4.8	4.2	4.3	4.6	4.0	4.8	4.5	2.4
3/4	3.3	4.0	3.0	3.5	4.1	3.3	3.1	3.5	2.5
4/4	3.1	3.5	3.1	2.8	3.8	2.8	3.7	3.4	3.1
2020.1/4	4.2	4.5	4.1	3.9	4.6	3.7	5.1	5.0	3.0
2/4	4.4	5.3	5.1	4.4	4.9	4.3	5.2	4.6	3.3
3/4	3.6	4.0	4.0	3.5	4.1	3.5	4.0	3.6	2.8
4/4	3.7	4.4	3.5	3.7	4.7	4.0	3.2	3.8	1.8
2021.1/4	5.0	6.1	4.5	5.1	5.4	4.8	5.1	4.9	3.2
2/4	3.9	5.2	3.5	4.3	4.8	3.7	3.4	3.6	2.1
3/4	2.8	4.0	2.6	2.9	3.2	2.8	2.1	2.6	1.6
4/4	2.9	4.0	2.8	2.6	2.7	3.1	2.6	3.1	1.4
2022.1/4	3.5	4.4	3.4	3.3	3.8	3.8	3.3	3.8	2.5
2/4	3.0	3.6	2.9	3.1	3.6	2.8	2.4	3.5	2.3
3/4	2.5	2.8	2.7	2.5	2.9	2.4	2.0	2.7	1.9
4/4	2.6	2.9	2.8	2.8	3.1	2.5	1.7	2.8	1.4
2023.1/4	3.2	3.0	3.3	3.9	4.5	2.5	3.1	4.0	2.3
2/4	2.7	2.8	3.4	3.1	3.1	2.6	2.9	3.5	2.4

[%]

	경기	강원	충북	충남	전북	전남	경북	경남	제주
2015	3.9	3.2	2.6	3.5	1.7	2.5	3.0	2.6	1.9
2016	3.9	2.8	2.6	3.2	2.1	3.0	3.2	3.3	2.2
2017	3.9	2.6	2.2	2.8	2.5	3.2	2.8	2.9	1.9
2018	3.8	2.9	2.4	3.1	2.7	2.8	4.1	3.0	2.0
2019	3.8	3.6	3.1	2.9	2.7	2.6	3.9	3.8	2.1
2020	4.0	3.9	3.2	3.5	2.5	2.4	4.0	4.0	2.5
2021	3.7	3.6	2.5	2.3	2.2	2.3	3.2	4.1	3.1
2022	2.7	3.2	2.5	2.3	2.4	2.2	2.5	3.3	2.1
2014.4/4	3.0	2.5	2.2	2.7	2.5	2.3	2.9	2.7	1.6
2015.1/4	4.3	4.6	3.4	3.7	2.0	3.2	4.0	3.0	1.6
2/4	4.0	3.0	3.0	3.9	1.8	2.2	3.0	2.6	2.4
3/4	4.0	2.7	2.3	3.3	1.4	2.6	2.7	2.4	1.8
4/4	3.4	2.6	1.8	3.0	1.6	2.2	2.6	2.6	1.6
2016.1/4	4.5	4.6	2.7	4.1	2.7	3.8	3.8	3.5	2.2
2/4	4.0	2.2	2.9	3.4	2.5	2.6	3.2	3.6	2.2
3/4	3.7	2.6	2.7	3.3	1.3	2.8	3.1	3.6	2.4
4/4	3.4	2.0	2.2	1.9	1.8	2.9	2.6	2.6	1.8
2017.1/4	4.3	3.9	3.1	3.1	3.7	4.5	3.9	3.4	2.0
2/4	4.3	2.0	2.3	3.1	2.7	3.1	2.9	3.1	1.9
3/4	3.8	2.0	1.9	2.3	1.8	2.7	2.0	2.6	2.2
4/4	3.1	2.7	1.7	2.9	1.9	2.3	2.3	2.6	1.7
2018.1/4	4.0	4.4	2.7	4.1	3.1	4.2	4.8	3.4	2.5
2/4	3.7	2.5	2.6	2.7	3.0	2.9	4.0	3.1	1.4
3/4	3.8	2.7	2.5	2.7	2.4	2.5	4.3	2.7	1.6
4/4	3.7	2.1	2.0	2.9	2.4	1.6	3.5	2.9	2.3
2019.1/4	4.3	5.6	3.3	3.0	3.3	2.8	4.9	4.4	2.6
2/4	4.0	3.3	3.7	3.2	2.6	3.3	4.5	4.5	2.3
3/4	3.5	2.2	2.5	3.1	2.4	2.4	3.0	3.4	1.9
4/4	3.4	3.3	2.7	2.2	2.4	1.6	3.3	2.9	1.8
2020.1/4	4.2	5.1	3.7	3.9	2.8	3.1	4.2	4.0	2.7
2/4	4.1	3.8	3.1	4.0	2.8	2.5	4.9	4.3	3.2
3/4	3.8	3.0	3.0	2.9	1.9	1.8	3.5	3.7	2.1
4/4	3.8	3.9	2.9	3.1	2.4	2.0	3.6	4.0	1.9
2021.1/4	4.7	5.9	3.5	3.7	2.8	3.8	5.4	5.7	4.0
2/4	4.2	2.8	2.5	2.7	2.2	2.1	3.7	3.8	3.3
3/4	3.0	2.3	2.0	1.3	1.7	1.5	1.8	3.1	2.6
4/4	2.8	3.7	1.9	1.5	2.1	2.1	2.0	3.7	2.6
2022.1/4	3.0	4.7	3.2	2.9	2.9	3.0	3.4	3.8	2.5
2/4	3.0	2.5	2.7	2.8	2.5	2.0	2.2	3.6	2.0
3/4	2.5	2.2	2.1	1.9	1.7	1.8	1.8	3.0	1.8
4/4	2.4	3.4	1.8	1.8	2.6	2.1	2.6	2.8	2.2
2023.1/4	2.8	4.6	3.2	3.2	2.8	3.1	3.0	3.7	2.7
2/4	2.7	2.2	2.2	2.4	2.8	1.6	2.7	2.4	2.1

9. 소비자물가지수

[전년동기비, %]

	전국	서울	부산	대구	인천	광주	대전	울산	세종
2015	0.7	1.3	0.8	0.7	1.0	0.3	0.2	0.5	-
2016	1.0	1.2	1.2	1.0	0.9	0.9	0.7	1.0	0.7
2017	1.9	2.0	1.8	2.0	1.9	2.1	1.7	1.9	2.0
2018	1.5	1.3	1.7	1.7	1.6	1.2	1.6	1.0	1.0
2019	0.4	0.6	0.5	0.7	0.3	0.2	0.2	-0.3	0.3
2020	0.5	0.6	0.2	0.3	0.8	0.4	0.4	0.3	0.4
2021	2.5	2.1	2.5	2.6	2.6	2.6	2.5	2.5	2.7
2022	5.1	4.5	4.8	5.2	5.2	5.1	4.9	5.0	5.4
2014.4/4	1.0	1.4	1.0	1.0	1.3	1.1	0.6	1.0	-
2015.1/4	0.7	1.2	0.8	0.8	1.1	0.5	0.1	0.6	-
2/4	0.6	1.0	0.8	0.7	0.9	0.1	-0.1	0.4	-
3/4	0.6	1.3	0.7	0.6	1.0	0.0	0.3	0.3	-
4/4	0.9	1.6	1.0	0.8	1.1	0.5	0.6	0.5	-
2016.1/4	0.9	1.3	0.9	0.7	0.8	0.4	0.8	0.8	-
2/4	0.8	1.1	1.1	0.8	0.7	0.6	0.7	0.7	-
3/4	0.7	0.8	1.0	0.8	0.6	1.0	0.3	0.8	-
4/4	1.5	1.5	1.7	1.7	1.4	1.6	1.0	1.7	-
2017.1/4	2.2	2.1	2.0	2.5	2.1	2.6	1.7	2.2	-
2/4	1.9	2.1	1.7	1.9	1.9	2.2	1.6	2.1	-
3/4	2.2	2.4	2.0	2.2	2.2	2.2	2.0	2.0	-
4/4	1.4	1.3	1.4	1.5	1.5	1.4	1.2	1.1	-
2018.1/4	1.1	1.1	1.3	1.2	1.3	0.7	1.1	0.7	-
2/4	1.5	1.4	1.8	1.7	1.7	1.3	1.6	1.1	-
3/4	1.5	1.3	1.8	1.9	1.7	1.3	1.6	1.1	-
4/4	1.8	1.6	2.1	2.1	1.9	1.4	2.0	1.2	-
2019.1/4	0.5	0.7	0.9	0.6	0.4	0.3	0.6	-0.1	-
2/4	0.7	0.8	0.7	1.2	0.4	0.4	0.5	-0.3	-
3/4	0.0	0.3	0.3	0.4	0.0	-0.1	-0.1	-0.6	-
4/4	0.3	0.6	0.1	0.5	0.2	0.3	0.0	-0.3	-
2020.1/4	1.0	0.8	0.4	1.0	1.1	1.0	0.7	0.6	-
2/4	0.0	0.3	-0.3	-0.5	0.3	0.0	-0.1	-0.3	-
3/4	0.7	0.8	0.3	0.4	1.0	0.6	0.6	0.5	-
4/4	0.5	0.6	0.2	0.2	0.7	0.2	0.3	0.3	-
2021.1/4	1.4	1.4	1.6	1.5	1.5	1.3	1.4	1.4	1.4
2/4	2.5	2.0	2.4	2.7	2.5	2.6	2.5	2.4	2.8
3/4	2.5	2.0	2.5	2.7	2.6	2.7	2.5	2.6	2.8
4/4	3.5	2.9	3.4	3.7	3.8	3.7	3.5	3.6	3.8
2022.1/4	3.8	3.3	3.5	4.0	4.1	3.6	3.8	3.7	4.0
2/4	5.4	4.6	5.0	5.5	5.6	5.5	5.2	5.3	5.7
3/4	5.9	5.2	5.5	6.1	5.8	6.0	5.5	5.6	6.2
4/4	5.3	4.9	5.0	5.4	5.3	5.2	5.1	5.2	5.5
2023.1/4	4.7	4.8	4.6	4.8	4.7	5.0	4.5	4.6	4.4
2/4	3.2	3.8	3.3	3.2	3.1	3.2	3.1	3.3	2.6

[전년동기비, %]

	경기	강원	충북	충남	전북	전남	경북	경남	제주
2015	0.7	0.0	-0.2	0.2	0.0	0.0	0.0	0.6	0.6
2016	0.9	0.8	0.6	0.7	0.5	0.9	0.7	0.9	1.3
2017	2.0	2.0	2.0	1.9	1.9	2.1	1.9	1.6	2.3
2018	1.5	1.6	1.6	1.4	1.7	1.5	1.5	1.4	1.7
2019	0.4	0.8	0.4	-0.1	0.3	0.3	0.2	0.1	0.3
2020	0.6	0.6	0.5	0.7	0.5	0.7	0.1	0.6	0.4
2021	2.6	2.8	2.7	2.8	2.6	2.6	2.7	2.5	2.6
2022	5.0	6.0	5.7	5.8	5.3	5.7	5.8	5.3	5.9
2014.4/4	1.0	0.3	0.8	0.1	0.9	0.5	0.5	0.9	0.7
2015.1/4	0.7	-0.1	0.0	-0.1	0.2	-0.1	0.0	0.6	0.3
2/4	0.6	0.0	-0.2	0.2	-0.1	-0.2	0.0	0.4	0.6
3/4	0.7	-0.1	-0.4	0.3	-0.3	-0.1	-0.1	0.4	0.7
4/4	1.0	0.4	0.0	0.4	0.1	0.2	0.2	0.8	1.0
2016.1/4	0.9	0.5	0.2	0.5	0.3	0.8	0.4	0.7	0.9
2/4	0.8	0.6	0.4	0.5	0.4	0.8	0.4	0.8	1.1
3/4	0.7	0.6	0.5	0.5	0.4	0.7	0.5	0.7	1.2
4/4	1.3	1.5	1.2	1.2	1.1	1.5	1.4	1.5	2.0
2017.1/4	2.2	2.2	2.3	2.1	2.2	2.4	2.2	2.0	2.8
2/4	2.0	2.0	1.9	1.9	1.7	2.1	1.8	1.5	2.1
3/4	2.3	2.4	2.1	2.3	2.1	2.3	2.1	1.8	2.4
4/4	1.6	1.4	1.7	1.5	1.5	1.6	1.3	1.2	1.8
2018.1/4	1.1	1.1	1.1	1.1	1.2	0.8	1.0	0.8	1.6
2/4	1.5	1.5	1.7	1.4	1.7	1.4	1.4	1.4	2.0
3/4	1.6	1.6	1.8	1.3	1.8	1.8	1.7	1.6	1.8
4/4	1.8	2.1	1.9	1.9	2.1	2.0	1.9	1.7	1.6
2019.1/4	0.5	1.0	0.5	0.3	0.5	0.5	0.3	0.4	0.2
2/4	0.7	1.1	0.6	0.1	0.7	0.6	0.7	0.5	0.4
3/4	0.0	0.6	0.0	-0.4	-0.1	-0.1	-0.3	-0.4	0.2
4/4	0.4	0.6	0.4	-0.4	0.1	0.3	0.0	-0.2	0.5
2020.1/4	1.1	1.5	1.2	1.1	1.1	1.4	0.9	1.0	1.4
2/4	0.0	0.0	0.0	0.0	-0.1	0.1	-0.6	-0.1	-0.3
3/4	0.8	0.7	0.7	0.8	0.7	0.9	0.3	0.9	0.4
4/4	0.5	0.3	0.2	0.7	0.4	0.4	-0.1	0.7	0.2
2021.1/4	1.5	1.3	1.4	1.3	1.3	1.2	1.2	1.4	0.9
2/4	2.6	2.7	2.8	3.0	2.6	2.6	2.7	2.7	2.8
3/4	2.6	3.0	2.7	2.9	2.8	2.6	2.9	2.5	2.8
4/4	3.6	4.3	3.9	3.9	3.7	4.0	4.2	3.5	4.0
2022.1/4	3.8	4.5	4.0	4.3	3.9	4.1	4.4	4.0	4.7
2/4	5.4	6.6	6.0	6.2	5.8	6.3	6.5	5.7	6.4
3/4	5.8	6.9	6.8	6.9	6.2	6.7	6.7	6.2	7.0
4/4	5.1	5.9	5.9	5.8	5.5	5.5	5.8	5.4	5.6
2023.1/4	4.6	5.2	5.0	5.0	4.9	4.8	4.8	4.5	4.5
2/4	3.2	3.1	3.3	3.0	2.8	2.8	2.9	2.9	2.4

10. 국내 인구이동

[천 명]

	전국	서울	부산	대구	인천	광주	대전	울산	세종
2015	-	-137.3	-13.6	-12.9	9.5	-9.3	-20.6	-0.1	53.0
2016	-	-140.3	-21.4	-9.3	5.8	-7.9	-10.6	-7.6	29.8
2017	-	-98.5	-28.4	-11.9	-1.7	-8.1	-16.2	-11.9	34.7
2018	-	-110.2	-26.8	-14.2	-0.1	-6.2	-14.8	-12.7	31.4
2019	-	-49.6	-23.4	-23.7	-2.3	-3.9	-16.3	-10.2	23.7
2020	-	-64.9	-14.3	-16.8	-15.7	-6.1	-11.1	-13.6	13.0
2021	-	-106.2	-18.9	-24.3	11.4	-5.9	-8.9	-13.7	14.1
2022	-	-35.3	-13.6	-11.5	28.1	-7.6	-3.0	-9.5	10.1
2014.4/4	-	-30.8	-2.7	0.3	2.2	-2.9	-5.9	1.6	17.8
2015.1/4	-	-16.6	-5.4	-3.3	2.3	0.1	-5.7	0.4	18.5
2/4	-	-37.2	-0.3	-2.8	2.3	-2.0	-4.3	-0.7	9.8
3/4	-	-37.5	-3.1	-2.6	3.2	-2.7	-4.3	-0.6	12.3
4/4	-	-46.0	-4.8	-4.4	1.7	-4.7	-6.3	0.8	12.4
2016.1/4	-	-23.9	-2.7	-3.3	1.2	-1.9	-3.1	-2.1	12.0
2/4	-	-34.7	-4.9	-3.0	2.3	-0.6	-2.7	-1.6	6.3
3/4	-	-38.4	-5.4	-0.8	2.1	-1.2	-1.7	-1.8	5.2
4/4	-	-43.3	-8.4	-2.2	0.2	-4.2	-3.1	-2.1	6.3
2017.1/4	-	-8.8	-5.4	-1.7	-0.2	-2.2	-3.3	-4.6	7.5
2/4	-	-19.0	-6.9	-2.2	0.4	-2.0	-5.0	-2.6	11.3
3/4	-	-30.6	-4.2	-4.5	-1.8	-0.5	-2.6	-3.4	7.7
4/4	-	-40.1	-12.0	-3.5	-0.1	-3.5	-5.3	-1.3	8.1
2018.1/4	-	-22.4	-6.4	-2.9	1.5	-2.1	-5.2	-3.7	10.5
2/4	-	-29.9	-7.4	-3.0	0.8	-2.0	-3.5	-3.4	8.5
3/4	-	-26.3	-5.8	-3.5	-2.4	0.5	-1.8	-3.1	7.1
4/4	-	-31.6	-7.2	-4.7	0.1	-2.7	-4.2	-2.6	5.4
2019.1/4	-	1.3	-6.2	-5.9	0.4	-0.6	-3.8	-3.5	7.8
2/4	-	-17.2	-5.7	-5.4	-0.8	-0.3	-4.0	-2.3	4.2
3/4	-	-20.0	-5.2	-5.2	-1.4	0.2	-3.7	-2.0	5.5
4/4	-	-13.8	-6.3	-7.2	-0.6	-3.2	-4.9	-2.4	6.2
2020.1/4	-	3.8	-2.0	-3.8	-4.6	-0.7	-3.1	-3.9	3.5
2/4	-	-13.8	-3.8	-5.0	-6.0	-0.6	-0.9	-2.8	0.0
3/4	-	-24.0	-3.3	-0.7	-5.6	-1.2	-2.1	-3.3	2.1
4/4	-	-30.9	-5.3	-7.4	0.4	-3.6	-5.0	-3.6	7.4
2021.1/4	-	-26.1	-4.7	-7.5	-1.5	-3.3	-3.0	-5.5	4.3
2/4	-	-26.3	-5.4	-6.8	0.2	-1.7	-2.5	-3.1	1.9
3/4	-	-24.7	-3.9	-4.3	5.2	-0.1	-1.1	-3.5	3.0
4/4	-	-29.2	-4.9	-5.7	7.5	-0.9	-2.4	-1.6	4.9
2022.1/4	-	0.6	-3.1	-3.1	5.3	-2.7	-1.8	-3.5	4.9
2/4	-	-9.1	-3.4	-3.2	5.5	-2.5	-1.1	-2.1	2.5
3/4	-	-6.6	-4.0	-2.8	9.4	-1.0	0.0	-2.6	1.5
4/4	-	-20.3	-3.1	-2.4	7.9	-1.4	-0.1	-1.3	1.3
2023.1/4	-	-0.4	-1.4	-3.2	7.8	-3.1	-0.3	-2.8	1.6
2/4	-	-11.0	-3.8	-1.2	4.9	-2.2	-0.3	-1.6	0.2

[천 명]

	경기	강원	충북	충남	전북	전남	경북	경남	제주
2015	94.8	4.8	1.4	10.3	-2.8	3.9	-0.6	5.1	14.3
2016	133.6	1.9	5.0	15.3	-4.4	-3.2	-3.2	1.8	14.6
2017	116.2	2.0	2.3	19.4	-7.2	-3.0	-5.6	4.0	14.0
2018	170.1	-3.9	5.1	10.1	-13.8	-8.0	-9.2	-5.8	8.9
2019	134.7	1.7	2.6	-0.8	-12.7	-8.8	-4.6	-9.3	2.9
2020	168.4	5.5	3.5	0.7	-8.5	-9.8	-17.0	-16.7	3.4
2021	150.5	6.7	3.5	8.5	-5.8	-4.5	3.3	-13.7	3.9
2022	43.9	7.5	5.2	14.3	-5.1	-0.3	-7.7	-18.5	3.1
2014.4/4	8.1	3.1	-0.2	2.3	-0.5	3.8	-3.5	4.1	3.3
2015.1/4	16.5	-1.3	-1.1	0.8	-1.8	-3.2	-4.0	0.5	3.0
2/4	21.6	3.9	2.5	2.8	-0.6	0.5	-0.2	1.2	3.5
3/4	25.9	0.8	-1.0	2.5	-0.8	1.6	1.6	0.6	4.0
4/4	30.8	1.4	1.0	4.2	0.4	4.9	2.0	2.9	3.7
2016.1/4	28.2	-1.4	-0.3	2.5	-3.0	-3.2	-1.6	-1.4	4.2
2/4	28.1	0.8	1.9	3.4	-0.9	-0.6	0.5	1.3	4.3
3/4	39.4	0.8	0.8	3.0	-1.1	-1.9	-1.3	-1.1	3.3
4/4	37.8	1.6	2.6	6.4	0.7	2.5	-0.8	3.0	2.9
2017.1/4	26.9	-2.2	0.1	5.4	-3.3	-3.3	-5.1	-2.7	3.0
2/4	19.5	0.8	0.7	5.2	-1.8	-0.2	-2.0	0.7	3.2
3/4	32.7	0.3	0.3	5.0	-2.0	-1.9	0.2	0.9	4.4
4/4	37.1	3.2	1.3	3.9	-0.1	2.4	1.4	5.0	3.5
2018.1/4	44.6	-3.0	0.7	3.1	-5.2	-4.3	-6.0	-2.3	3.2
2/4	40.2	-0.7	1.0	2.7	-2.6	-1.4	-1.7	-0.4	2.8
3/4	43.0	-0.5	0.7	1.4	-3.3	-4.2	-2.3	-1.6	2.2
4/4	42.3	0.3	2.8	2.9	-2.6	1.9	0.7	-1.5	0.7
2019.1/4	32.0	-1.8	-0.1	-0.2	-4.9	-7.3	-4.2	-3.8	0.8
2/4	35.1	1.0	1.1	0.4	-2.8	-2.5	0.2	-2.6	1.4
3/4	41.0	0.7	0.1	-0.6	-2.6	-3.5	-1.6	-2.3	0.6
4/4	26.6	1.7	1.4	-0.3	-2.5	4.5	1.1	-0.6	0.2
2020.1/4	45.0	-1.7	-1.6	-3.1	-4.3	-7.4	-9.9	-5.8	-0.6
2/4	44.4	1.5	0.5	0.7	-2.7	-3.0	-4.7	-4.8	0.7
3/4	43.6	2.6	1.3	1.2	-1.0	-2.0	-4.6	-4.6	1.5
4/4	35.3	3.0	3.3	1.9	-0.5	2.6	2.2	-1.5	1.8
2021.1/4	57.1	-1.3	-1.4	0.3	-2.6	-1.0	0.2	-4.7	0.7
2/4	32.5	2.2	3.0	3.4	0.1	-0.3	3.1	-1.7	1.4
3/4	36.8	2.3	-0.1	1.5	-1.7	-3.4	-1.8	-5.1	0.9
4/4	24.1	3.6	1.9	3.4	-1.7	0.2	1.9	-2.2	1.0
2022.1/4	9.9	2.3	1.5	1.9	-2.2	-0.2	-3.0	-7.6	0.7
2/4	11.2	2.1	1.3	3.6	-1.0	0.5	-1.3	-4.2	1.1
3/4	7.4	2.1	1.3	3.7	-1.6	-1.2	-2.8	-4.0	1.2
4/4	15.4	1.0	1.1	5.1	-0.4	0.6	-0.6	-2.8	0.1
2023.1/4	13.6	-1.1	0.5	3.8	-1.8	-0.8	-3.7	-7.8	-0.9
2/4	14.6	0.5	1.0	3.7	-0.9	0.3	-0.9	-3.2	0.1